



GAZİANTEP ÜNİVERSİTESİ

MİMARLIK FAKÜLTESİ

2016 YILI

BİRİM FAALİYET RAPORU



Gaziantep 2016



İÇİNDEKİLER

I- GENEL BİLGİLER	5
A. Misyon ve Vizyon.....	Error! Bookmark not defined.
B. Yetki, Görev ve Sorumluluklar	6
C. İdareye İlişkin Bilgiler	7
1- Fiziksel Yapı.....	7
1.1- Açık ve Kapalı Alanlar	7
1.4- Eğitim Alanları, Derslikler ve Ofisler.....	7
2- Örgüt Yapısı	8
3- Bilgi ve Teknolojik Kaynaklar	10
3.3- Diğer Bilgi ve Teknolojik Kaynaklar	10
3.4- Tesis, Makine ve Cihazlar Listesi	11
4- İnsan Kaynakları	14
4.1- Akademik Personel	14
4.2- Yabancı Uyruklu Akademik Personel	14
4.3- Diğer Üniversitelerde Görevlendirilen Akademik Personel	15
4.5- Sözleşmeli Akademik Personel.....	16
4.6- Akademik Personelin Yaş İtibariyle Dağılımı	16
4.8- İdari Personel	17
4.9- İdari Personelin Eğitim Durumu	17
4.10- İdari Personelin Hizmet Süreleri.....	18
4.11 - İdari Personelin Yaş İtibariyle Dağılımı	18
5- Sunulan Hizmetler	18
5.1 Eğitim Hizmetleri	19
6- Yönetim ve İç Kontrol Sistemi	20
D- Diğer Hususlar	20
II- AMAÇ ve HEDEFLER	20
A. Birim Amaç ve Hedefleri	20
III- FAALİYETLERE İLİŞKİN BİLGİ VE DEĞERLENDİRMELER	21
A- Mali Bilgiler.....	21
1- Bütçe Uygulama Sonuçları	21
3- Mali Denetim Sonuçları.....	22
B- Performans Bilgileri	22



1- Faaliyet ve Proje Bilgileri	22
1.1.Faaliyet Bilgileri.....	22
1.2. Yayınlarla İlgili Faaliyet Bilgileri	23
IV- KURUMSAL KABİLİYET ve KAPASİTENİN	
DEĞERLENDİRİLMESİ.....	26
A- Üstünlükler.....	26
B- Zayıflıklar.....	26



SUNUŞ

Gaziantep Üniversitesi Mimarlık Fakültesi kurulması; 28/3/1983 tarihli ve 2809 Sayılı Kanunun ek 30 uncu maddesine göre, Bakanlar Kurulu'nca 05/10/2006 tarihinde kararlaştırılmış olup; 31/10/2006 tarih ve 26332 sayılı Resmi Gazetede yayınlanarak yürürlüğe girmiştir.

2547 Sayılı Kanunun 2880 Sayılı Kanunla değişik 7/d-2 maddesi uyarınca **Mimarlık Bölümü, İç Mimarlık Bölümü** ile **Şehir ve Bölge Planlama Bölümü** Yükseköğretim Genel Kurulunca 22.12.2006 yılında, **Endüstri Ürünleri Tasarımı Bölümü** ise 02.02.2007 tarihinde kurulmuştur.

Bölümlerin daha rahat ve esnek gelişimleri için bölümler içinde alt anabilim dalları oluşturulmamıştır. Eğitim dili İngilizce olup; hazırlık sınıfı dâhil eğitim süresi 5 yıldır.

Mimarlık Fakültesi 1'i yabancı uyruklu (ancak Ekim 2016'da istifa etmiştir.) 5 yardımcı doçent, 2547 sayılı kanunun 13/b-4 maddesi gereği görevlendirme ile gelen 2 yardımcı doçent, 1'i yabancı uyruklu 4 öğretim görevlisi, 2 araştırma görevlisi, 11 part-time öğretim görevlisi ve 264 öğrenci iken kapatılan üniversitelerden gelen yabancı uyruklu ve özel öğrencilerle birlikte 440 öğrenciye ulaşılmış bulunmaktayız.

Ayrıca 1 yıldır Arapça programına da öğrenci almaktayız. 1. ve 2.sınıf olarak toplam 40 öğrencimizde bu programda mevcut olup; 480 öğrenci ile eğitim öğretim programını sürdürmektedir.

Prof. Dr. Mustafa ÖZAKÇA

Dekan



I- GENEL BİLGİLER

A. MİSYON VE VİZYON

Misyon

Mimarlık Fakültesinin misyonu; çevreye, topluma ve etik değerlere saygılı, bilgiyi ve teknolojiyi doğru kullanabilen, yaratıcı, girişimci ve lider özelliklere sahip çağdaş Mimarlar, Şehir ve Bölge Plancıları, Endüstri Ürünü Tasarımcıları yetiştirmektir.

Vizyon

Mimarlık Fakültesi temel dallarında çağdaş eğitim veren, başarılı öğrenciler yetiştiren, bilime her geçen gün yenilikler katan ve çeşitli araştırmalara katkı yapan bir Fakülte olmayı hedefler.

B. YETKİ, GÖREV VE SORUMLULUKLAR

Yönetim örgütleri:

Prof.Dr.Mustafa ÖZAKÇA – Dekan

Mimarlık Fakültesi Dekanının, Dekan olarak yetki ve sorumlulukları, 2547 sayılı Yükseköğretim Kanununun 16. maddesine göre, Harcama Yetkilisi olarak yetki ve sorumlulukları ise 5018 sayılı Kamu Mali Yönetimi ve Kontrol Kanununun 31. maddesine göre, kendisine tanınmıştır. Görevleri, söz konusu kanunlarda belirtilmiştir.

Lütfiye ÖZMARANGOZ – Fakülte Sekreteri

2547 Sayılı Kanunun

Madde 51 –b) Her fakültede, dekana bağlı ve fakülte yönetim örgütünün başında bir fakülte sekreteri, enstitü ve yüksekokullarda ise enstitü veya yüksekokul müdürüne bağlı enstitü veya yüksekokul sekreteri bulunur. Sekretere bağlı büro ve iç hizmet görevlerini yapmak üzere gerekli görüldüğü takdirde, yeteri kadar müdür ve diğer görevliler çalıştırılır. Bunlar arasındaki iş bölümü dekanın veya müdürün onayından sonra uygulanmak üzere ilgili sekreterce yapılır.

c. Genel sekreter ve sekreterler oy hakkı olmaksızın bağlı buldukları kurumun kurullarında raportörlük yaparlar.



C. İDAREYE İLİŞKİN BİLGİLER

1- Fiziksel Yapı

Fakültemiz, Mühendislik Fakültesi İnşaat Mühendisliği'nin 2. Katında faaliyet göstermekte olup, henüz kendi hizmet binası bulunmamaktadır.



1.1 Eğitim Alanları, Derslikler ve Ofisler

Fakültemizde 1 adet normal derslik, 3 adet de stüdyo sınıf bulunmaktadır.

Tablo 6 . Eğitim Alanları Derslikler					
Eğitim Alanı	Amfi (Adet)	Sınıf(Adet)	Bilgisayar Lab(Adet)	Stüdyo (Adet)	Toplam (Adet)
0-50 Kişilik		1			1
51-75 Kişilik					
76-100 Kişilik					
101-150 Kişilik				3	3
151-250 Kişilik					
Toplam		1		3	4



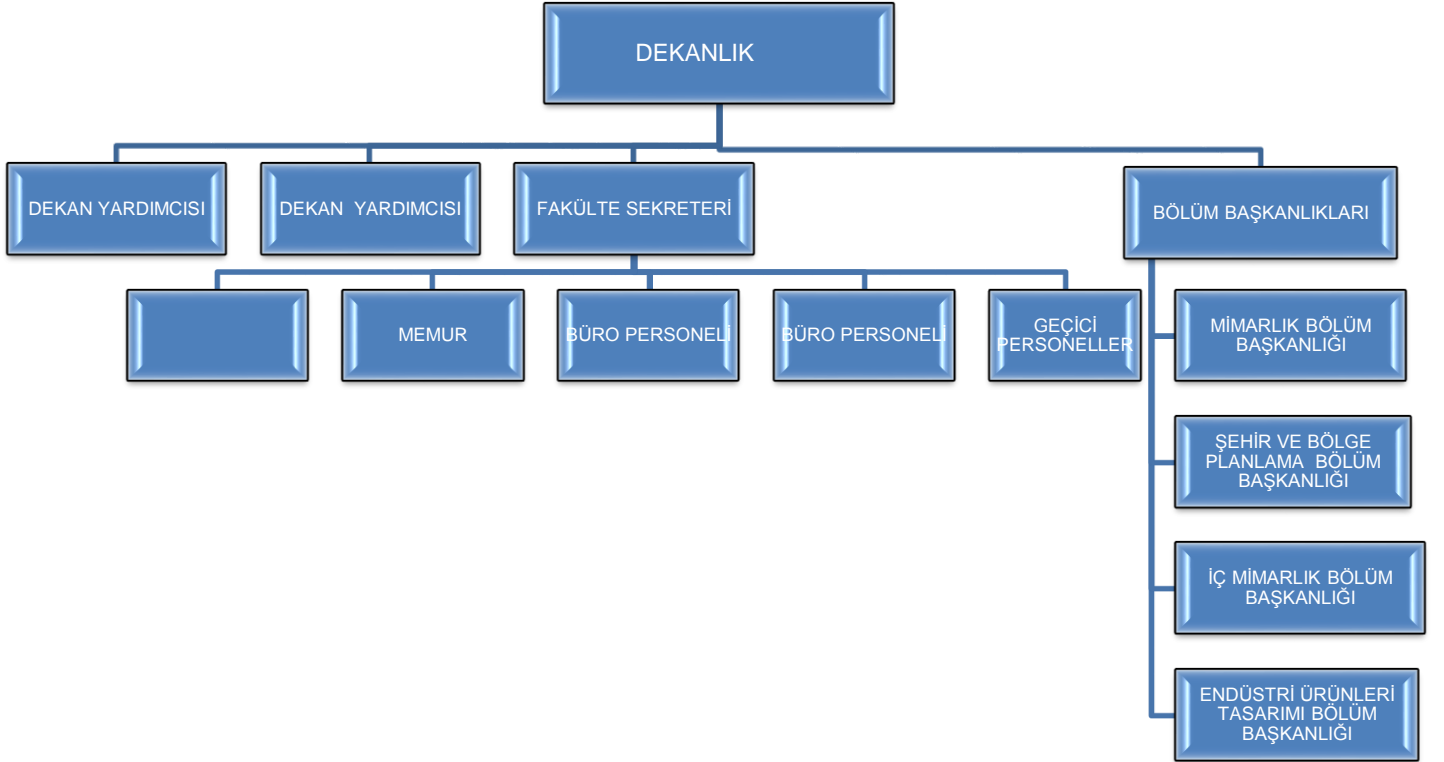
Tablo 7. Ofis Alanları

Alt Birim	Ofis Sayısı	m ²	Açıklamalar
Yönetim Ofisleri	1	42 m ²	
Akademik Personel Ofisleri	12	15x12=180 m ²	
İdari Personel Ofisleri	3	3+15=45 m ²	
Diğer	-	-	
Toplam	16	267 m²	



2- ÖRGÜT YAPISI

Fakültemizin örgütsel yapılanması 2547 Sayılı Kanununun 51/b maddesinde belirtildiği düzende oluşturulmaktadır.





3.BİLGİ VE TEKNOLOJİK KAYNAKLAR

3.1- Yazılım ve Bilgisayarlar

Tablo 13. Yazılım ve Bilgisayarlar				
Cinsi	İdari Amaçlı (Adet)	Eğitim Amaçlı (Öğrencilerin Kullanımına açık bilgisayar sayısı) (Adet)	Araştırma Amaçlı (Adet)	Toplam
Yazılım	-	1	-	1
Masa Üstü Bilgisayar	18	2	-	20
Taşınabilir Bilgisayar	9	-	-	9

3.3- Diğer Bilgi ve Teknolojik Kaynaklar

Tablo 19. Diğer Bilgi ve Teknolojik Kaynaklar				
Cinsi	İdari Amaçlı (Adet)	Eğitim Amaçlı (Adet)	Araştırma Amaçlı (Adet)	Toplam
Projeksiyon	-	4	-	3
Slâyt Makinesi	-	-	-	-
Tepegöz	-	1	-	1
Episkop	-	-	-	-
Barkot Okuyucu	-	-	-	-
Baskı Makinesi	-	-	-	-
Fotokopi Makinesi	1	-	-	1
Faks	2	-	-	2
Fotoğraf Makinesi	-	1	-	1
Kameralar	-	-	-	-
Televizyonlar	-	1	-	1



Tarayıcılar	3	-	-	3
Müzik Setleri	-	-	-	-
Mikroskoplar	-	-	-	-
DVD ler^a	-	-	-	-
Diğer	-	-	-	-

3.4- Tesis, Makine ve Cihazlar

Tablo 20. Tesis, Makine ve Cihazlar Listesi *

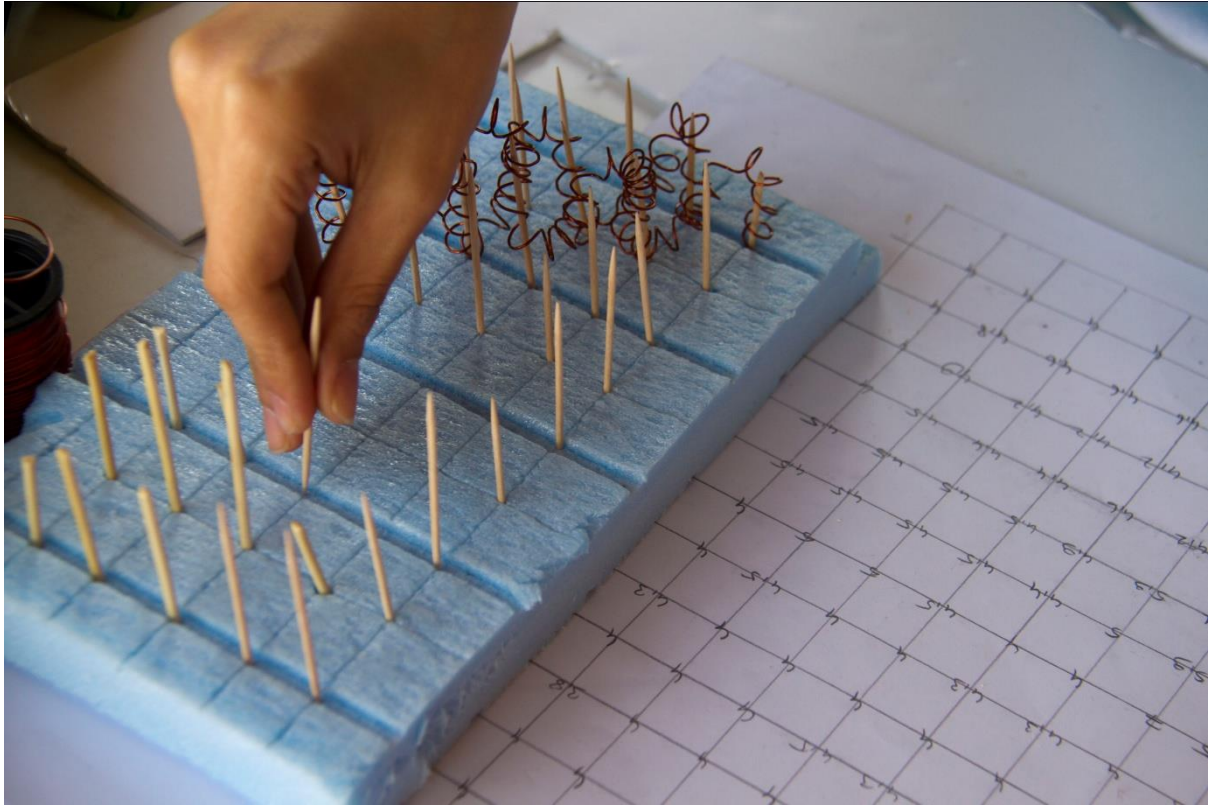
Hesap Kodu	I. Düzey Kodu	II.Düzey Kodu	DAYANIKLI TAŞINIRLAR	Ölçü Birimi	2014 'de alınan	Toplam Miktar
253	253.02.02.99	253.02.02	İnşaat Makineleri ve Aletleri	Adet	--	16
253	253.02.02.02.07	253.02.02	Merdivenler	Adet	--	1
253	253.2.3.1.6-10	253.2.3	Matkap Makineleri	Adet	1	1
253	253.2.5.7-2	253.2.5	Kesintisiz Güç Kaynağı	Adet	--	4
253	253.03.01.01.02	253.03.01	Zemin Süpürme Makineleri	Adet	--	1
253	253.03.04	253.03.02	BUZDOLAPLARI	Adet	--	1
253	253.03.02.02.02	253.03.02	Ocaklar	Adet	--	1
253	253.03.02.07.02-1	253.03.02	Kahve Makineleri	Adet	1	1
253	253.03.02.07.02	253.03.02	Çay Makineleri	Adet	1	4
253	253.03.04.03.02	253.03.04	Gönyeler	Adet	--	8
253	253.3.6.2.32-6	253.3.6	Prizma Komple	Adet	--	2
253	253.3.6.2.32-33	253.3.6	Total Station Cihazı	Adet	--	1
253	253.03.06.03.18.01	253.03.06	Su Saflaştırma Cihazları	Adet	--	1
255	255.02.01.01.01.01	255.02.01	Bilgisayar Kasaları	Adet	5	20
255	255.02.01.01.01.02	255.02.01	Dizüstü Bilgisayarlar	Adet	--	8



255	255.2.1.1.3-2	255.2.1	Tablet Bilgisayar	Adet	--	1
255	255.02.02.01.03	255.02.02	Lazer Yazıcılar	Adet	--	9
255	255.02.02.02.02	255.02.02	Masaüstü Tarayıcılar	Adet	--	3
255	255.2.2.1.13.3-6.	255.2.2	Barkod Yazıcılar	Adet	--	1
255	255.02.03.01	255.02.03	Fotokopi Makineleri	Adet	--	1
255	255.02.04.01.01	255.02.04	Sabit Telefonlar	Adet	-	14
255	255.02.04.01.02	255.02.04	Telsiz Telefonlar	Adet	-	3
255	255.02.04.02	255.02.04	Faks Cihazları	Adet	-	2
255	255.02.05.01.01.01	255.02.05	PROJEKTÖRLER	Adet	--	5
255	255.02.05.01.02	255.02.05	Tepegözler (Slayt Cihazları)	Adet	--	1
255	255.02.05.01.07	255.02.05	Projeksiyon Perdeleri	Adet	--	3
255	255.02.05.02.02	255.02.05	Televizyonlar	Adet	--	1
255	255.02.99.01.01	255.02.99	Hesap Makineleri	Adet	--	1
255	255.02.99.02.05.01	255.02.99	KLİMALAR	Adet	1	18
255	255.03.01.01.01	255.03.01	Dosya Dolapları	Adet	--	8
255	255.03.01.01.06	255.03.01	Karteks Dolapları	Adet	--	2
255	255.03.01.02.02	255.03.01	Toplantı Masaları	Adet	--	1
255	255.03.01.02.03	255.03.01	Çalışma Masaları	Adet	2	23
255	255.3.1.2.4-1	255.3.1	Panel Masalar	Adet	--	1
255	255.03.01.02.05	255.03.01	Orta Masaları	Adet	--	1
255	255.03.01.02.07	255.03.01	Çizim Masaları	Adet	-	202
255	255.3.1.2.99.99-1	255.3.1	Diğer Masalar	Adet	--	2
255	255.03.01.03.01	255.03.01	Çalışma Koltukları	Adet	3	30
255	255.03.01.03.02	255.03.01	Misafir Koltukları	Adet	--	12
255	255.03.01.03.03	255.03.01	Bekleme Koltukları	Adet	6	10



255	255.03.01.04.01	255.03.01	Klasik Tip Sandalyeler	Adet	--	2
255	255.3.1.4.5-1	255.3.1	Konferans/Seminer Tipi Sandalyeler	Adet	--	25
255	255.03.01.05.01	255.03.01	Metal Tabureler	Adet	-	120
255	255.3.1.5.2	255.3.1	Ahşap Tabureler	Adet	--	100
255	255.3.1.6.1-2	255.3.1	Ahşap Portmantolar	Adet	--	5
255	255.03.01.07.01	255.03.01	SEHPALAR	Adet	--	4
255	255.03.01.09	255.03.01	Panolar	Adet	--	2
255	255.3.5.2-1	255.3.5	Yazı Tahtaları	Adet	--	2
255	255.8.1.1.1	255.8.1	Sıralar	Adet	--	83





4- İNSAN KAYNAKLARI

4.1- Akademik Personel

Tablo 21. Akademik Personel					
Unvan	Kadroların Doluluk Oranına Göre			Kadroların İstihdam Şekline Göre	
	Dolu	Boş	Toplam	Tam Zamanlı	Yarı Zamanlı
Profesör	-	-	-	-	-
Doçent	-	-	-	-	-
Yrd. Doçent	5(1 Yab.Uy.)	-	-	X	-
Öğretim Görevlisi	4(1 Yab.Uy.)	-	-	X	-
Okutman	-	-	-	-	-
Uzman	-	-	-	-	-
Çevirici	-	-	-	-	-
Eğitim- Öğretim Planlamacısı	-	-	-	-	-
Araştırma Görevlisi	2	-	-	X	-
Toplam	11				

4.2- Yabancı Uyruklu Akademik Personel

Tablo 22. Yabancı Uyruklu Öğretim Elemanları			
Unvan	Geldiği Ülke	Çalıştığı Bölüm	Kişi Sayısı
Profesör			
Doçent			



Yrd. Doçent	Suriye	Mimarlık Bölümü	1 Kişi
Öğretim Görevlisi	Hollanda	Endüstri Ürünleri Tasarımı Bölümü	1 Kişi
Okutman			
Uzman			
Çevirici			
Eğitim-Öğretim Planlamacısı			
Araştırma Görevlisi			
Toplam			2 Kişi

4.3- Diğer Üniversitelerde Görevlendirilen Akademik Personel

Tablo 23. Üniversitemizden Diğer Üniversitelerde Görevlendirilen Akademik Personel			
Unvan	Bağlı Olduğu Bölüm	Görevlendirildiği Üniversite	Kişi Sayısı
Profesör			
Doçent			
Yrd. Doçent	Mimarlık, Şehir Bölge Planlama	Hasan Kalyoncu Üniversitesi	2
Öğretim Görevlisi	İç Mimarlık	Hasan Kalyoncu Üniversitesi	1
Okutman			
Uzman			
Çevirici			
Eğ. Öğr. Planlamacısı			
Araştırma Görevlisi			
Toplam			3
Araştırma Görevlisi			



Toplam	2
---------------	---

4.5- Sözleşmeli Akademik Personel

Tablo 25. Sözleşmeli Akademik Personel				
Ünvan	Kişi Sayısı			Dağılım Oranı (%)
	Kadın	Erkek	Toplam	
Profesör				
Doçent				
Yard. Doçent		1	1	
Öğretim Görevlisi		1	1	
Uzman				
Okutman				
Sanatçı Öğretim Elemanı				
Sanat Uygulamacısı				
Sahne Uygulamacısı				
Toplam		2	2	

4.6- Akademik Personelin Yaş İtibariyle Dağılımı

Tablo 26. Akademik Personelin Yaş İtibariyle Dağılımı						
	23 yaş ve altı	23–30 yaş	31–35 yaş	36–40 yaş	41–50 yaş	51 yaş üzeri
Kişi Sayısı		3	5	1	1	1
Yüzde		%27	%46	%9	%9	%9

4.8- İdari Personel

Tablo 28. İdari Personel (Kadroların Doluluk Oranına Göre)			
	Dolu	Boş	Toplam
Genel İdari Hizmetler Sınıfı	3	-	3



Sağlık Hizmetleri Sınıfı	-	-	-
Teknik Hizmetler Sınıfı	-	-	-
Eğitim ve Öğretim Hizmetleri Sınıfı	-	-	-
Avukatlık Hizmetleri Sınıfı	-	-	-
Din Hizmetleri Sınıfı	-	-	-
Yardımcı Hizmetli Sınıfı	-	-	-
Toplam	3	-	3

4.9- İdari Personelin Eğitim Durumu

Tablo 29. İdari Personelin Eğitim Durumu					
	İlköğretim	Lise	Ön Lisans	Lisans	Y.L. ve Dokt.
Kişi Sayısı			-	3	
Yüzde			-	%100	

4.10- İdari Personelin Hizmet Süreleri

Tablo 30. İdari Personelin Hizmet Süresine Göre Dağılımı						
	1-3 yıl	4-6 yıl	7-10 yıl	11-15 yıl	16-20 yıl	21 yıl üzeri
Kişi Sayısı	-	-	1	1		1
Yüzde	-	-	%33	%33		%33



4.11 - İdari Personelin Yaş İtibariyle Dağılımı

Tablo 31. İdari Personelin Yaş İtibariyle Dağılımı						
	23 yaş ve altı	23-30 yaş	31-35 yaş	36-40 yaş	41-50 yaş	51 yaş üzeri
Kişi Sayısı	-	1	-	1	1	-
Yüzde	-	%33	-	%33	%33	-

5.SUNULAN HİZMETLER

FAKÜLTEMİZDE ÇİFT ANADAL PROGRAMI

Fakültemizde 2011-2012 eğitim öğretim yılından itibaren çift anadal programına öğrenci başvuruları kabul edilmeye başlanmıştır. Çift anadal programının amacı, anadal lisans programlarını üstün başarıyla yürüten öğrencilerimizin aynı zamanda ikinci bir dalda lisans diploması almak üzere öğrenim görmelerini sağlamaktır.

FARABİ DEĞİŞİM PROGRAMI

FARABİ Programın temel amacı Ülkemizdeki Yükseköğretim Kurumları arasında öğrenci ve öğretim üyesi hareketliliğini sağlamaktır. Böylece çeşitli bilgi ve becerilerin farklı akademik ortamlarda paylaşılarak zenginleşeceği düşünülmektedir. Fakültemizde FARABİ Değişim Programı ile hareketliliğe katılan öğrencilerimiz bilgilendirilmekte ve desteklenmektedir.

ERASMUS DEĞİŞİM PROGRAMI

ERASMUS Programın temel amacı Avrupa üniversiteleri arasındaki işbirliğini teşvik ederek, öğrencilerin ve eğitimcilerin Avrupa'da karşılıklı değişimini sağlamaktır. Fakültemiz Mimarlık Bölümünden 4 öğrenci ERASMUS programından faydalanmıştır.

5.1.Eğitim Hizmetleri

Tablo 32. Öğrenci Sayıları									
Birim Adı	I. Öğretim			II. Öğretim			Toplam		Genel Toplam
	E.	K.	Top.	E.	K.	Top.	E.	K.	
Mimarlık Bölümü	183	252	435				183	252	435

Arapça Programında (Toplam 40 öğrenci (15 Erkek+25 Kız) yukarıdaki tabloya dahil değildir.

**Tablo 33. Yabancı Dil Eğitimi Gören Hazırlık Sınıfı Öğrenci Sayıları**

Birim Adı	I. Öğretim			II. Öğretim			I. ve II. Öğretim Toplamı(a)
	E.	K.	Top.	E.	K.	Top.	Sayı
Mimarlık Bölümü	44	65	109				109

Anabilim Dallarına göre 2016-2017 Eğitim-Öğretim yılında Fakültemizde Öğrenim gören öğrenci sayısı,

BİRİM	Bölüm/Program	Hazırlık	1. sınıf	2. sınıf	3. sınıf	4. sınıf	Yabancı Uyraklı	Toplam
MİMARLIK FAKÜLTESİ	Mimarlık Bölümü	109	128	73	65	60	170	605
	Şehir ve Bölge Planlama Bölümü	--	--	--	--	--	--	--
	Endüstri Ürünleri Tasarımı Bölümü	--	--	--	--	--	--	--
	İç Mimarlık Bölümü	--	--	--	--	--	--	--
GENEL TOPLAM		109	128	73	65	60	170	605

Yabancı Uyraklı Öğrenci Sayısına Arapça Programındaki 40 öğrenci dahildir. Mimarlık Bölümü Toplam öğrenci sayısı 435 olup Arapça Programı öğrencisi 40 öğrenci ile birlikte toplam 475 öğrenci eğitim görmektedir.



6- YÖNETİM VE İÇ KONTROL SİSTEMİ

Üniversitemizde iç kontrol sistemi oluşturulmuş ve Fakültemizde de bu konuda çalışmalar devam etmektedir.

II- AMAÇ ve HEDEFLER

A. Birim Amaç ve Hedefleri

Stratejik Amaçlar	Stratejik Hedefler
Stratejik Amaç-1 Şehir ve Bölge Planlama Bölümünde lisans düzeyinde eğitim-öğretime başlanması.	Hedef-1 Öğretim Üyesi temini,
	Hedef-2 Bölümlerin sürekli gelişimi için öğretim üyesi yetiştirilmesi,
	Hedef-3 Söz konusu bölümler için fiziki altyapının planlanması ve oluşturulması,
Stratejik Amaç-2 İç Mimarlık ve Endüstri Ürünleri Tasarımı Bölümleri için akademik altyapının oluşturulması.	Hedef-1 Bu birimler için Öğretim Üyesi Yetiştirme (ÖYP) programı çerçevesinde öğretim üyesi yetiştirmek,
	Hedef-2 Ülkemizde bu konuda yeterli doktora programı olmadığı için yurtdışı bursları temin edilerek sürecin hızlandırılması,
Stratejik Amaç-3 Bölgemizde ve ilimizde bulunan kamu, sivil toplum ve ticari nitelikteki kuruluşların mimarlık alanı ile ilgili ihtiyaç duydukları ar-ge, danışmanlık ve benzeri hizmetleri vermek.	Hedef-1 Öğretim Üyesi sayısını arttırmak,
	Hedef-2 Kamu Kurumları ve Sivil Toplum Kuruluşları ile işbirlikleri oluşturmak.



III- FAALİYETLERE İLİŞKİN BİLGİ VE DEĞERLENDİRMELER

A- Mali Bilgiler

1- Bütçe Uygulama Sonuçları

Tablo 51. Ekonomik Sınıflandırmaya Göre Ödenek İcmali							
Kod	Gider Türleri	Bütçe Başlangıç Ödeneği	Eklene(+)	Düşülen(-)	Yılsonu Ödeneği	Harcama	Harcama (%)
01	Personel Giderleri	804.000			804.000	788.171,99	79.74
02	Sos. Güv. Kur. D.Prim Gideri	125.200			125.200	122.001,27	12.34
03	Mal ve Hizmet Alım Gid.	89.420			89.420	78.237,39	7.92
05	Cari Transferler	--	--	--	--	--	
06	Sermaye Giderleri	--	--	--	--	--	
	GENEL TOPLAM	1.018.620			1.018.620	988.410,65	

Tablo 52. Fonksiyonel Sınıflandırmaya Göre Ödenek İcmali							
Kod	Gider Türleri	Bütçe Başlangıç Ödeneği	Eklene(+)	Düşülen(-)	Yılsonu Ödeneği	Harcama	Harcama (%)
01	Genel Kamu Hizmetleri						
03	Kamu Düz. ve Güv. Hiz.						
08	Dinlenme, Kül ve Din Hiz.						
09	Eğitim Hiz.	1.018.620			1.018.620	988.410,65	%98
	GENEL TOPLAM	1.018.620			1.018.620	988.410,65	%98



3- Mali Denetim Sonuçları

Birimimizdeki tüm harcamalar ilgili mevzuatlara uygun olarak yapılmıştır.

B- Performans Bilgileri

1- Faaliyet ve Proje Bilgileri

1.1.Faaliyet Bilgileri

Tablo 55. Ulusal ve Uluslar Arası Bilimsel Toplantı Sayısı (Üniversite Öğretim Üyeleri veya İdari Kesim Tarafından Düzenlenen)						
FAALİYET TÜRÜ	Fakülte	Enstitü	Y.Okul	Meslek Y.Okulu	İdari Birimler	TOPLAM
Sempozyum ve Kongre						
Konferans	Mimarlık-1					1
Panel						
Eğitim Semineri						
Seminer						
Açık Oturum						
Söyleşi						
Tiyatro						
Konser						
Sergi						
Turnuva						
Teknik Gezi	Mimarlık-2					2
Diğer						
Toplam	3					3



**Tablo 56. Ulusal ve Uluslar Arası Bilimsel Toplantılara Katılan Sayısı
(Üniversite ve Diğer Kuruluşlar Tarafından Düzenlenen toplantılara Öğretim Elemanı/İdari
Personel katılımı)**

FAALİYET TÜRÜ	Fakülte	Enstitü	Y.Okul	Meslek Y.Okulu	İdari Birimler	TOPLAM
Sempozyum ve Kongre						
Konferans						
Panel						
Eğitim Semineri						
Seminer						
Açık Oturum						
Söyleşi						
Tiyatro						
Konser						
Sergi						

1.2. Yayınlarla İlgili Faaliyet Bilgileri

Tablo 59. Yayın Sayılarının Dağılımı

Fakülte/ Enstitü/ Yüksekokul	Makale			Kitap Bölümü			Kitap			Tebliğ (Bildiri)			Dergi (*)			Diğerleri		
	Ulusal	U.Arası	Toplam	Ulusal	U.Arası	Toplam	Ulusal	U.Arası	Toplam	Ulusal	U.Arası	Toplam	Ulusal	U.Arası	Toplam	Ulusal	U.Arası	Toplam
Mimarlık		4	4							7	6							



- Özgün Makale/ Yazgan, E., “Gaziantep Geleneksel Mutfak Kültürünün Konut Mutfak Tasarımına Etkileri”, Mimar Sinan Güzel Sanatlar Üniversitesi Fen Bilimleri Enstitüsü Dergisi, Haziran 2016, İstanbul

Ulusal bilimsel toplantılarda sunulan ve bildiri kitabında basılan bildiriler

- Ulusal, YAŞAM HAKKI 2016 ÖZÜRLÜLER KONGRESİ, 13.05.2016-15.05.2016, “Kentsel ve Mimari Ölçekte Erişilebilirlik” başlıklı bildiri, Balkan Kongre Merkezi, Edirne

Diğer yayınlar

Projeler

- Nonwoven Ar-Ge ve Halı Mükemmeliyet Merkezi, Avrupa Birliği, Yürütücü, 01.07.2015 (Devam Ediyor) (ULUSLARARASI)

Yard.Doç.Dr.Muzaffer ÖZGÜLEŞ

Uluslararası bilimsel toplantılarda sunulan ve bildiri kitabında (*Proceedings*) basılan bildiriler

- Özgüleş, M., “Osmanlı Hareminin En Çok Seyahat Eden Kadını: Gülnuş Sultan ve Mirası”, in *Auto/Biography, Life Narratives, Myths and Historiography Writing Women's Lives: International Symposium Proceedings* (İstanbul: Kadın Eserleri Kütüphanesi ve Bilgi Merkezi Vakfı, 2016): 209-216.
- Özgüleş, M., “Last Church Conversions on the Ottoman Frontiers: Architectural History of the Seventeenth Century Mosques Converted from Catholic Churches in Europe and Oran”, Comité International des Études Pré-Ottomanes et Ottomanes, CIEPO-22, Trabzon, Turkey, October 4th-8th, 2016. (forthcoming)
- Özgüleş, M., “Üsküdar Yeni Valide Külliyesi'nin Bilinmeyen Yönleri / Hitherto Unknown Aspects of Üsküdar New Mosque Complex”, **9th International Üsküdar Symposium**, İstanbul, Turkey, November 11th-13th, 2016. (forthcoming)

Ulusal bilimsel toplantılarda sunulan ve bildiri kitabında basılan bildiriler

- Özgüleş, M., “Az Tanınan Bir Valide Sultanın Pek Bilinmeyen Korumacılık Çalışmaları: Gülnuş Sultan'ın Onarımını Üstlendiği Yapılar”, Kültürel Miras ve Kadın Sempozyumu / Cultural Heritage and Woman Symposium, Adnan Menderes University, Aydın, Turkey, May 12th -14th, 2016. (forthcoming)

Diğer yayınlar

- Özgüleş, M., *Mimar Sinan Macerası* (İstanbul: Yapı Kredi Yayınları, Eylül 2016).



Çelik, Z., “19. Yüzyılda Osmanlı Başkenti Değişen İstanbul”, ed. **Özgüleş, M.** (İstanbul: Türkiye İş Bankası Kültür Yayınları), 2015.

Rey, H. A., *Takımyıldızları Bul* çev. **Özgüleş, M.** (Ankara: ODTÜ Yayıncılık, 2016).

Bilimsel ve Mesleki Kuruluşlara Üyelikler

Society of Architectural Historians (SAH)

12. Ödüller

The Barakat Trust Publication Grant (2016)

For the publication of *The Women Who Built the Ottoman World: Female Patronage and the Architectural Legacy of Gülnuş Sultan* (London: I.B. Tauris, forthcoming in 2017).

Samuel H. Kress Foundation Fellowship (2016)

For participation in *Society of Architectural Historians' 69th Conference* in Pasadena, USA.

IV- KURUMSAL KABİLİYET ve KAPASİTENİN DEĞERLENDİRİLMESİ

A- Üstünlükler

Bölgede İhtiyaç duyulan yetkin mimar, iç mimar, şehir planlamacı ve endüstriyel ürün tasarımcıları fakültemizde yetiştirerek kalifiye eleman açığını kapatmaya adaydır.

Bölgemizin geniş bir sanayisinin bulunması ve sanayicilerin rekabet gücünün artması amacıyla inovasyona, ar-ge'ye daha fazla önem vermeye başlaması. Fakültemiz bünyesinde yer alacak olan Endüstri Ürünleri Tasarımı Bölümü kalifiye eleman açığını kapatmaya adaydır.

Fakültemizde yapılacak akademik çalışmalarla, yok olmaya yüz tutmuş mimari ve kültürel değerlerin tekrar topluma kazandırılması ve bu değerlerin ülkemize ve dünyaya tanıtılması sağlanacaktır.

B- Zayıflıklar

Şehir ve Bölge Planlama Bölümü ile İç Mimarlık Bölümlerinde lisans düzeyinde eğitim-öğretime başlanması gerekmekte buna ilaveten bölümlerin sürekli gelişimi için öğretim üyesi yetiştirilmesi,



Ülkemizde mimarlık alanında ve özellikle endüstriyel tasarım alanında yetişmiş doktoralı eleman sayısı çok azdır. Buna ilaveten, popüler bir meslek olduğu ve büyük laboratuvarlar gerektirmediği için mimarlık bölümleri özel üniversitelerin hemen hemen tamamında kurulmuş ve mevcut öğretim üyeleri özel üniversitelere transfer olmuşlardır.

Fakültemizin eğitim dilinin İngilizce olarak kararlaştırılması da öğretim üyesi temininde karşılaşılan diğer bir zorluktur.

İÇ KONTROL GÜVENCE BEYANI

Harcama yetkilisi olarak yetkim dahilinde;

Bu raporda yer alan bilgilerin güvenilir, tam ve doğru olduğunu beyan ederim.

Bu raporda açıklanan faaliyetler için idare bütçesinden harcama birimimize tahsis edilmiş kaynakların etkili, ekonomik ve verimli bir şekilde kullanıldığını, görev ve yetki alanım çerçevesinde iç kontrol sisteminin idari ve mali kararlar ile bunlara ilişkin işlemlerin yasallık ve düzenliliği hususunda yeterli güvenceyi sağladığımı ve harcama birimimizde süreç kontrolünün etkin olarak uygulandığını bildiririm.

Bu güvence, harcama yetkilisi olarak sahip olduğum bilgi ve değerlendirmeler, iç kontroller, iç denetçi raporları ile Sayıştay raporları gibi bilgim dahilindeki hususlara dayanmaktadır.

Burada raporlanmayan, idarenin menfaatlerine zarar veren herhangi bir husus hakkında bilgim olmadığını beyan ederim. Gaziantep, 20/01/2017

Prof.Dr. Mustafa ÖZAKÇA

Dekan