



GAZİANTEP ÜNİVERSİTESİ

MİMARLIK FAKÜLTESİ

2020 YILI

BİRİM FAALİYET RAPORU

Gaziantep 2021



İÇİNDEKİLER

1-GENEL BİLGİLER

A. Misyon ve Vizyon	5
B. Yetki, Görev ve Sorumluluklar	5
C. İdareye İlişkin Bilgiler.....	6
1- Fiziksel Yapı	6
1.1- Eğitim Alanları, Derslikler.....	6
1.2- Sosyal alanlar	9
1.3- Hizmet Alanları.....	10
1.4- Arşiv Alanları.....	10
1.5- Atölyeler	10
2- Örgüt Yapısı.....	10
3- Bilgi ve Teknolojik Kaynaklar.....	11
3.1- Yazılım ve Bilgisayarlar	11
3.3- Diğer Bilgi ve Teknolojik Kaynaklar.....	12
4- İnsan Kaynakları	13
4.1- Akademik Personel	13
4.3- Diğer Üniversitelerde Görevlendirilen Akademik Personel	14
4.6- Akademik Personelin Yaş İtibariyle Dağılımı	14
4.7- İdari Personel	15
4.9- İdari Personelin Eğitim Durumu.....	15
4.10- İdari Personelin Hizmet Süreleri.....	15
4.11 - İdari Personelin Yaş İtibariyle Dağılımı	16
4.12 - İşçiler	16
4.13 – İşçilerin Hizmet Süreleri	16
4.14 - İşçilerin Yaş İtibariyle Dağılımı	16
5- Sunulan Hizmetler.....	17
5.1 Eğitim Hizmetleri.....	17
5.3. İdari Hizmetler	19
5.4 Diğer Hizmetler.....	19
6- Yönetim ve İç Kontrol Sistemi.....	19
D- Diğer Hususlar	19
I- FAALİYETLERE İLİŞKİN BİLGİ VE DEĞERLENDİRMELER.....	19
A- Mali Bilgiler.....	19
1- Bütçe Uygulama Sonuçları	19



3- Mali Denetim Sonuçları	20
B- Performans Bilgileri	20
1- Faaliyet ve Proje Bilgileri	20
1.1. Faaliyet Bilgileri.....	20
1.3. Proje Bilgileri.....	22
IV- ÖNERİ VE TEDBİRLER.....	23

Gaziantep 2021



SUNUŞ

Gaziantep Üniversitesi Mimarlık Fakültesi kurulması; 28/3/1983 tarihli ve 2809 Sayılı Kanunun ek 30 uncu maddesine göre, Bakanlar Kurulu'nca 05/10/2006 tarihinde kararlaştırılmış olup; 31/10/2006 tarih ve 26332 sayılı Resmi Gazetede yayınlanarak yürürlüğe girmiştir.

Fakülte bünyesinde Mimarlık, İç Mimarlık, Şehir ve Bölge Planlama ile Endüstri Ürünleri Tasarımı bölümleri bulunmakta olup, uygulanan eğitim dili İngilizcedir. Hazırlık sınıfı dâhil eğitim süresi 5 yıldır. Fakülte bölümlerinden, Mimarlık Bölümü eğitim ve öğretime 2010 yılında başlamıştır. 2015 yılında ise, İngilizce dilinde uygulanan Mimarlık Eğitim Programı'nın yanı sıra, sadece Orta Doğu ülkelerinden öğrencilerin kabul edildiği Arapça Mimarlık Eğitim Programı faaliyete geçirilmiştir. 2020-2021 Eğitim-Öğretim yılında Şehir Bölge Planlama Bölümüne de öğrenci alımı yapılmıştır. Geri kalan bölümlerde ise akademik kadro tamamlandığında eğitim ve öğretime başlanması hedeflenmektedir.

Gaziantep Üniversitesi'nin köklü misyon ve geçmişine uygun olarak, Mimarlık Fakültesi gerek teknolojiyi uygulama ve gerekse modern mimarlık, planlama ve tasarım kültürü edindirme ve temsil etme yönünden çağı yakalayan ve üretken bir eğitim sistemi ve programı uygulamaktadır. Mimarlık Fakültesi, öğrencilerini öncelikle iyi bir birey ve meslek insanı olarak topluma kazandırmayı; güncel tasarım- planlama teorik yaklaşımlarına hâkim olduğu kadar uygulama becerisi edinmiş lisans mezunları yetiştirmeyi hedefleyen bir eğitim sistemi uygulamaktadır.

Mimarlık Fakültesi'ndeki akademik kadro 9 Dr. Öğretim Üyesi, 1 öğretim görevlisi, 1 doktoralı araştırma görevlisi olmak üzere toplam 7 araştırma görevlisi, 14 yarı-zamanlı öğretim görevlisinden oluşmaktadır. Mimarlık İngilizce Programında 491 öğrenciye eğitim ve öğretim imkânı sağlanmaktadır. Arapça Mimarlık Programı'nda ise 38 öğrenci bulunmaktadır. 2020-2021 eğitim öğretim yılında fakülte bünyesinde bulunan Şehir ve Bölge Planlama Bölümüne de ilk defa öğrenci alınmıştır. Mimarlık Fakültesi 585 öğrencisi ile eğitim öğretim programını sürdürmektedir. Mimarlık Fakültesi eğitiminin entelektüel gelişimine ve kültür üretme hedefine katkı sağlayacak, ilgili alanlarda doktora derecesine sahip olan (veya doktora çalışmasında devam eden) ve yabancı dil (İngilizce) yeterlilik belgesi bulunan akademisyenleri bünyesine katılmaya çağırılmaktadır.

Gaziantep Mimarlık Fakültesi 2017-2018 eğitim öğretim yılından itibaren 11.500 metrekarelik yeni fakülte binasında faaliyetlerini sürdürmektedir. Bina içinde, derslikler ve idari bölümlerin yanı sıra, mimarlık eğitiminin önemli bir parçası olan stüdyolar, atölyeler, okuma salonları, sergileme imkânı sağlayan açıklık ve boşluklar bulunmaktadır.

Prof. Dr. Mustafa ÖZAKÇA

Dekan



I- GENEL BİLGİLER

A. MİSYON VE VİZYON

Misyon

Mimarlık Fakültesinin misyonu; çevreye, topluma ve etik değerlere saygılı, bilgiyi ve teknolojiyi doğru kullanabilen, yaratıcı, girişimci ve lider özelliklere sahip çağdaş Mimarlar, İç Mimarlar, Şehir ve Bölge Plancıları, Endüstri Ürünü Tasarımcıları yetiştirmektir. Evrensel değerler çerçevesinde nitelikli insan yetiştiren; bireylere, topluma ve tüm kurum-kuruluşlara eğitim, bilim, kültür, sanat ve sağlık alanlarında hizmet üreten değişime açık bir fakülte olmak.

Vizyon

Mimarlık Fakültesi temel dallarında çağdaş eğitim veren, başarılı öğrenciler yetiştiren, bilime her geçen gün yenilikler katan ve çeşitli araştırmalara katkı yapan bir Fakülte olmayı hedefler. Eğitim, öğretim ve bilimsel araştırma faaliyetlerinde uluslararası rekabet kabiliyeti yüksek bir fakülte olmak.

B. YETKİ, GÖREV VE SORUMLULUKLAR

Yönetim örgütleri:

Dekan

Prof.Dr.Mustafa ÖZAKÇA –

Mimarlık Fakültesi Dekanının, Dekan olarak yetki ve sorumlulukları, 2547 sayılı Yükseköğretim Kanununun 16. maddesine göre, Harcama Yetkilisi olarak yetki ve sorumlulukları ise 5018 sayılı Kamu Mali Yönetimi ve Kontrol Kanununun 31. maddesine göre, kendisine tanınmıştır. Görevleri, söz konusu kanunlarda belirtilmiştir.

Fakülte Sekreteri

Lütfiye ÖZMARANGOZ –

Her fakültede, dekana bağlı ve fakülte yönetim örgütünün başında bir fakülte sekreteri, enstitü ve yüksekokullarda ise enstitü veya yüksekokul müdürüne bağlı enstitü veya yüksekokul sekreteri bulunur. Yetki ve sorumlulukları 2547 Sayılı Kanunun 51/b maddesine göre belirlenmiştir. Sekretere bağlı büro ve iç hizmet görevlerini yapmak üzere gerekli görüldüğü takdirde, yeteri kadar müdür ve diğer görevliler çalıştırılır. Bunlar arasındaki iş bölümü dekanın veya müdürün onayından sonra uygulanmak üzere ilgili sekreterce yapılır.

Bölüm Başkanlıkları

Mimarlık Bölümü, İç Mimarlık Bölümü, Şehir Bölge Planlama Bölümü ile Endüstri Ürünleri Tasarımı Bölümü Başkanlıkları oluşturulmuştur.



C. İDAREYE İLİŞKİN BİLGİLER

1- Fiziksel Yapı



Şekil 1. Mimarlık Fakültesi Binası

1.1 Eğitim Alanları, Derslikler

Tablo 1 . Eğitim Alanları Derslikler					
Eğitim Alanı	Amfi (Adet)	Sınıf(Adet)	Bilgisayar Lab. (Adet)	Stüdyo (Adet)	Toplam (Adet)
0-50 Kişilik		4		11	15
51-75 Kişilik		5			5
76-100 Kişilik					
101-150 Kişilik		3			3
151-250 Kişilik	1				1
Toplam	1	12		11	24



Şekil 2. Mimarlık Fakültesi 128 Kişilik Sınıfı

Şekil 2 de Mimarlık Fakültesi sınıflarından birisine ait fotoğraf verilmiştir. Mimarlık Fakültesinde bulunan sınıflar ve kapasiteleri Tablo 1A da verilmiştir. Sınıflar Havacılık ve Uzay Bilimleri Fakültesi ile birlikte kullanılmaktadır.

Stüdyolar (S)				
Mekan kodu	Metrekare	Kapasite	Kullanım Amacı	Demirbaşlar
S11	138,80 m ²	36	Mimari Tasarım Stüdyosu / Çizim Atölyesi	36 masa, 36 sandalye Öğretmen masası ve sandalyesi Projeksiyon perdesi, Yazı tahtası
S12	136,49 m ²	36	Mimari Tasarım Stüdyosu / Çizim Atölyesi	36 masa, 36 sandalye Öğretmen masası ve sandalyesi Projeksiyon perdesi, Yazı tahtası
S13	125,58 m ²	36	Mimari Tasarım Stüdyosu / Çizim Atölyesi	36 masa, 36 sandalye Öğretmen masası ve sandalyesi Projeksiyon perdesi, Yazı tahtası
S14	137,86 m ²	36	Mimari Tasarım Stüdyosu / Çizim Atölyesi	36 masa, 36 sandalye Öğretmen masası ve sandalyesi Projeksiyon perdesi, Yazı tahtası
S21	146,10 m ²	36	Mimari Tasarım Stüdyosu / Çizim Atölyesi	36 masa, 36 sandalye Öğretmen masası ve sandalyesi Projeksiyon perdesi, Yazı tahtası
S22	136,49 m ²	36	Mimari Tasarım Stüdyosu / Çizim Atölyesi	36 masa, 36 sandalye Öğretmen masası ve sandalyesi Projeksiyon perdesi, Yazı tahtası
S23	125,58 m ²	36	Mimari Tasarım Stüdyosu / Çizim Atölyesi	36 masa, 36 sandalye Öğretmen masası ve sandalyesi Projeksiyon perdesi, Yazı tahtası
S24	137,86 m ²	36	Mimari Tasarım Stüdyosu / Çizim Atölyesi	36 masa, 36 sandalye Öğretmen masası ve sandalyesi Projeksiyon perdesi, Yazı tahtası
S25	147,69 m ²	36	Mimari Tasarım Stüdyosu / Çizim Atölyesi	36 masa, 36 sandalye Öğretmen masası ve sandalyesi Projeksiyon perdesi, Yazı tahtası



Tablo 1A. Derslik ve Stüdyoların Kapasiteleri			
	Derslik Numarası	Salon Adı Devamı	Kapasite
1	A01	ZEMİN KAT A01 NOLU DERSLİK	40
2	A02	ZEMİN KAT A02 NOLU DERSLİK	43
3	A03	ZEMİN KAT A03 NOLU DERSLİK	58
4	S03	ZEMİN KAT STÜDYO S03 NOLU DERSLİK	36
5	S04	ZEMİN KAT STÜDYO S04 NOLU DERSLİK	36
6	A11	1.KAT A11 NOLU DERSLİK	128
7	A12	1.KAT A12 NOLU DERSLİK	63
8	A13	1.KAT A13 NOLU DERSLİK	40
9	A14	1.KAT A14 NOLU DERSLİK	40
10	S11	1.KAT STÜDYO S11 NOLU DERSLİK	36
11	S12	1.KAT STÜDYO S12 NOLU DERSLİK	36
12	S13	1.KAT STÜDYO S13 NOLU DERSLİK	36
13	S14	1.KAT STÜDYO S14 NOLU DERSLİK	36
14	A21	2.KAT A21 NOLU DERSLİK	128
15	A22	2.KAT A22 NOLU DERSLİK	63
16	A23	2.KAT A23 NOLU DERSLİK	40
17	A24	2.KAT A24 NOLU DERSLİK	40
18	S21	2.KAT STÜDYO S21 NOLU DERSLİK	36
19	S22	2.KAT STÜDYO S22 NOLU DERSLİK	36
20	S23	2.KAT STÜDYO S23 NOLU DERSLİK	36
21	S24	2.KAT STÜDYO S24 NOLU DERSLİK	36
22	S25	2.KAT STÜDYO S25 NOLU DERSLİK	36
23	A31	3.KAT A31 NOLU DERSLİK	128



1.4. Sosyal Alanlar

Tablo 6. Toplantı-Konferans Salonları			
Kapasitesi	Toplantı Salonu	Konferans Salonu	Toplam (Adet)
0–50 Kişilik	2		2
51–75 Kişilik			
76–100 Kişilik			
101–150 Kişilik			
151–250 Kişilik		1	1
Toplam	2	1	3

10 ve 30 kişilik olmak üzere iki toplantı salonu bulunmaktadır. 170 Kişilik kapasiteye sahip Mimar Sinan çok amaçlı salon mevcuttur. Bu salon çalıştay, sergi, konferans ve benzeri etkinlikler için kullanılmaktadır.



Şekil 3 Mimarlık Bölümü Bitirme Projesi Sergisi



1.3 Hizmet alanları

Tablo 11. Ofis Alanları			
Alt Birim	Ofis Sayısı	m ²	Açıklamalar
Yönetim Ofisleri	8	27x8=216 m ²	
Akademik Personel Ofisleri	18	15x18=270 m ²	
İdari Personel Ofisleri	6	22x6=132 m ²	
Diğer	2	42x2=84 m ²	
Toplam	36	702 m²	

1.4- Arşiv Alanları

Tablo12. Arşiv Alanları			
Bölümler	Sayısı (Adet)	Alanı (m2)	Açıklamalar
Arşivler	2	20,72 m ² -58,14 m ²	
Toplam	2		

1.5- Atölyeler

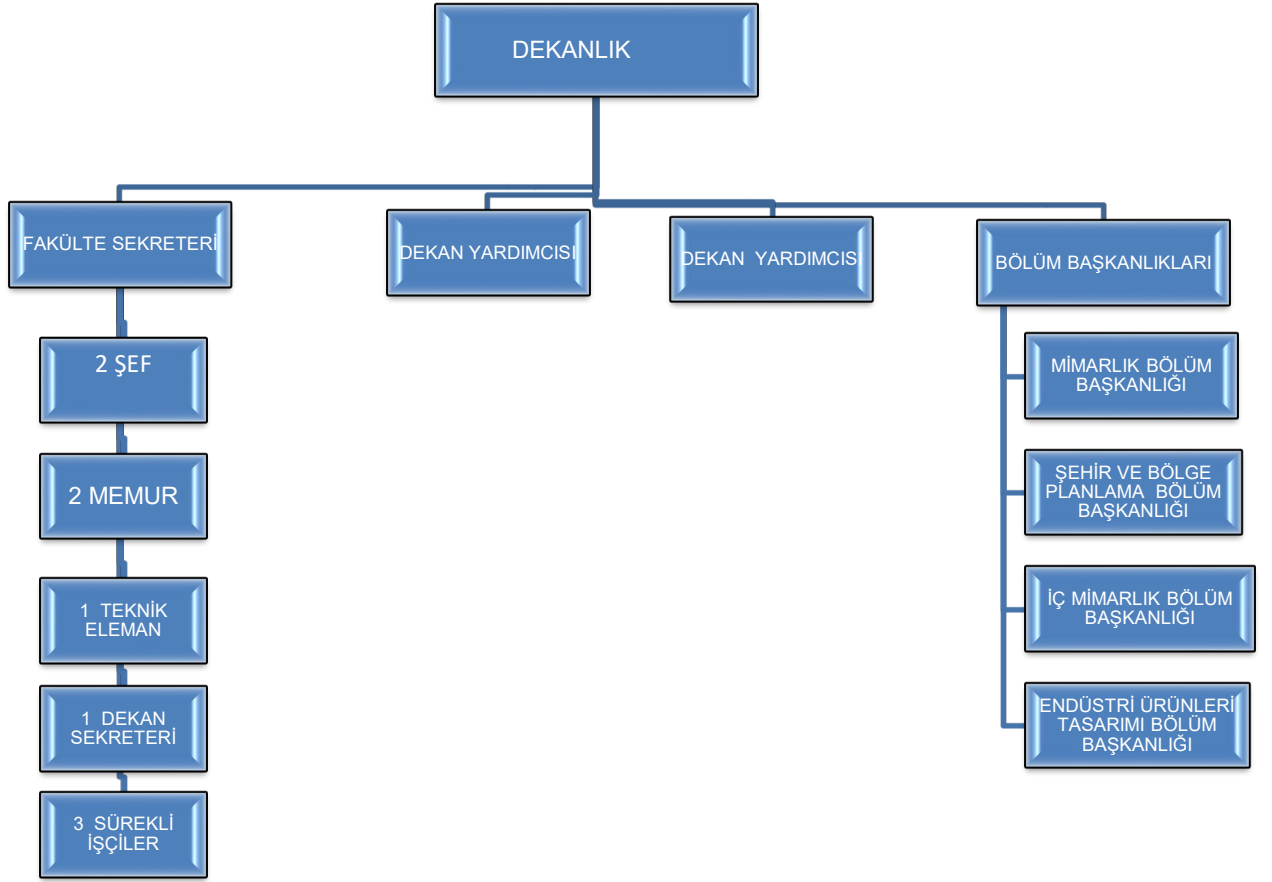
Tablo 13. Atölyeler			
Bölümler	Sayısı (Adet)	Alanı (m2)	Açıklamalar
Atölyeler	2	66 m ² -154,2 m ²	
Toplam	2		



2- ÖRGÜT YAPISI

Fakültemizin örgütsel yapılanması 2547 Sayılı Kanunun 51/b maddesinde belirtildiği düzende oluşturulmaktadır. Örgütsel yapı Şema 1’de gösterilmiştir.

Şema 1: Mimarlık Fakültesi örgütsel yapı





3.BİLGİ VE TEKNOLOJİK KAYNAKLAR

3.1- Yazılım ve Bilgisayarlar

Tablo 15. Yazılım ve Bilgisayarlar				
Cinsi	İdari Amaçlı (Adet)	Eğitim Amaçlı (Öğrencilerin Kullanımına açık bilgisayar sayısı) (Adet)	Araştırma Amaçlı (Adet)	Toplam
Masa Üstü Bilgisayar	9	11	2	22
Taşınabilir Bilgisayar	4	7	2	13

3.3- Diğer Bilgi ve Teknolojik Kaynaklar

Tablo 20. Diğer Bilgi ve Teknolojik Kaynaklar				
Cinsi	İdari Amaçlı (Adet)	Eğitim Amaçlı (Adet)	Araştırma Amaçlı (Adet)	Toplam
Projeksiyon	-	3	-	3
Slâyt Makinesi	-	-	-	-
Tepegöz	-	1	-	1
Episkop	-	-	-	-
Barkot Okuyucu	-	-	-	-
Baskı Makinesi	-	-	-	-
Yazıcı	5	5	-	10
Fotokopi Makinesi	1	-	-	1
Faks	1	-	-	1
Fotoğraf Makinesi	-	1	-	1
Kameralar	-	-	-	-
Televizyonlar	-	1	-	1
Tarayıcılar	2	2	-	4
Müzik Setleri	-	-	-	-
Mikroskoplar	-	-	-	-



DVD ler ^a	-	-	-	-
Diğer	-	-	-	-

4- İNSAN KAYNAKLARI

4.1- Akademik Personel

Tablo 21. Akademik Personel					
Unvan	Kadroların Doluluk Oranına Göre			Kadroların İstihdam Şekline Göre	
	Dolu	Boş	Toplam	Tam Zamanlı	Yarı Zamanlı
Profesör	1 ¹	-	1	Tam	-
Doçent	-	-	-	-	-
Dr. Öğretim Üyesi	9 ²	-	9	Tam	-
Öğretim Görevlisi	1 ³	-	1	Tam	-
Okutman	-	-	-	-	-
Uzman	-	-	-	-	-
Çevirici	-	-	-	-	-
Eğitim- Öğretim Planlamacısı	-	-	-	-	-
Araştırma Görevlisi	7 ⁴	-	7	Tam	-
Toplam	18	-	18	Tam	

¹ Prof.Dr.Mustafa ÖZAKÇA'nın kadrosu Mühendislik Fakültesinde olup; Fakültemizde Dekan olarak görevlendirilmiştir.

² Dokuz (9) Dr öğretim üyesinden birisi olan Dr.Öğr.Üyesi Hüseyin Metin FELEKOĞLU Teknik Bilimler Meslek Yüksekokulu personeli olup; Mimarlık Fakültesine görevlendirilmiştir.

³ Bir (1) Öğretim Görevlisi olan Öğr. Gör. Zeynep ATAŞ Naci Topçuoğlu Meslek Yüksekokulu personeli olup; Mimarlık Fakültesine görevlendirilmiştir.

⁴ Yedi (7) Araştırma Görevlisinden biri olan Arş.Gör Ayşen BOĞAZIÇI YAKUT'un kadrosu Fen Bilimleri Enstitüsündedir.



4.3- Diğer Üniversitelerde Görevlendirilen Akademik Personel

Tablo 23. Üniversitemizden Diğer Üniversitelerde Görevlendirilen Akademik Personel			
Unvan	Bağlı Olduğu Bölüm	Görevlendirildiği Üniversite	Kişi Sayısı
Profesör			
Doçent			
Dr.Öğretim Üyesi	İç Mimarlık	Hasan Kalyoncu Üniversitesi	1
Öğretim Görevlisi			
Okutman			
Uzman			
Çevirici			
Eğ. Öğr. Planlamacısı			
Araştırma Görevlisi			
Toplam			1

4.6- Akademik Personelin Yaş İtibariyle Dağılımı

Tablo 26. Akademik Personelin Yaş İtibariyle Dağılımı						
	23 yaş ve altı	23–30 yaş	31–35 yaş	36–40 yaş	41–50 yaş	51 yaş üzeri
Kişi Sayısı		5	2	3	5	2
Yüzde		29,41	11,76	17,65	29,41	11,76

4.7- İdari Personel

Tablo 27. İdari Personel (Kadroların Doluluk Oranına Göre)			
	Dolu	Boş	Toplam
Genel İdari Hizmetler Sınıfı	6*	-	6*
Sağlık Hizmetleri Sınıfı	-	-	-
Teknik Hizmetler Sınıfı	1	-	1
Eğitim ve Öğretim Hizmetleri Sınıfı	-	-	-
Avukatlık Hizmetleri Sınıfı	-	-	-



Din Hizmetleri Sınıfı	-	-	-
Yardımcı Hizmetli Sınıfı	-	-	-
Toplam	7	-	7

*Turizm Fakültesi Yüksekokul Sekreteri Arzu ŞENCAY'ın kadrosu fakültemiz uhdesinde gözükmektedir.

4.9- İdari Personelin Eğitim Durumu

Tablo 28. İdari Personelin Eğitim Durumu					
	İlköğretim	Lise	Ön Lisans	Lisans	Y.L. ve Dokt.
Kişi Sayısı	-	-	-	6	1
Yüzde	-	-	-	85,71	14,29

4.10- İdari Personelin Hizmet Süreleri

Tablo 29. İdari Personelin Hizmet Süresine Göre Dağılımı						
	1-3 yıl	4-6 yıl	7-10 yıl	11-15 yıl	16-20 yıl	21 yıl üzeri
Kişi Sayısı	-	-	2	2	2	1
Yüzde	-	-	28,57	28,57	28,57	14,29

4.11 - İdari Personelin Yaş İtibariyle Dağılımı

Tablo 30. İdari Personelin Yaş İtibariyle Dağılımı						
	23 yaş ve altı	23-30 yaş	31-35 yaş	36-40 yaş	41-50 yaş	51 yaş üzeri
Kişi Sayısı	-	-	2	2	3	-
Yüzde	-	-	28,57	28,57	42,86	-



4.12- İşçiler

Tablo 31. İşçiler			
	Dolu	Boş	Toplam
İşçiler	4	-	4
Toplam	4	-	4

4.13- İşçilerin Hizmet Süreleri

Tablo 32. İşçilerin Hizmet Süresine Göre Dağılımı						
	1-3 yıl	4-6 yıl	7-10 yıl	11-15 yıl	16-20 yıl	21 yıl üzeri
Kişi Sayısı	1	2	1	-	-	-
Yüzde	25	50	25	-	-	-

4.14- İşçilerin Yaş İtibariyle Dağılımı

Tablo 33. İşçilerin Yaş İtibariyle Dağılımı						
	23 yaş ve altı	23-30 yaş	31-35 yaş	36-40 yaş	41-50 yaş	51 yıl üzeri
Kişi Sayısı	-	2	-	1	1	-
Yüzde	-	50		25	25	-

5- SUNULAN HİZMETLER

5.1.Eğitim Hizmetleri

Tablo 34. Öğrenci Sayıları									
Birim Adı	I. Öğretim			II. Öğretim			Toplam		Genel Toplam
	E.	K.	Top.	E.	K.	Top.	E.	K.	
Mimarlık Bölümü	219	272	491				219	272	491
Mimarlık Bölümü(Arapça)	15	23	38				15	23	38
Şehir ve Bölge Planlama Bölümü	26	30	56				26	30	56



Mimarlık Fakültesi öğrencilerinin bölüm ve sınıflara göre dağılımı Tablo 34A da verilmiştir.

Birim	Bölüm/Program	Hazırlık	1.sınıf	2.sınıf	3.sınıf	4.sınıf	Yabancı Uyruklu	Toplam
MİMARLIK FAKÜLTESİ	Mimarlık Bölümü	97	128	94	97	75	59	491
	Mimarlık Arapça Programı		6	7	15	10	38	38
	Şehir ve Bölge Planlama Bölümü	56						56
	Endüstri Ürünleri Tasarımı Bölümü							
	İç Mimarlık Bölümü							
GENEL TOPLAM		153	134	101	112	85	97	585

Birim Adı	I. Öğretim			II. Öğretim			I. ve II. Öğretim Toplamı(a)
	E.	K.	Top.	E.	K.	Top.	Sayı
Mimarlık Bölümü	43	54	97				97
Şehir ve Bölge Planlama Bölümü	26	30	56				56

Birim Adı	ÖSS Kontenjanı	ÖSS Sonucu Yerleşen	Boş Kalan	Doluluk Oranı
Mimarlık Bölümü	82	82	0	%100



Tablo 38. Yabancı Uyruklu Öğrencilerin Sayısı ve Bölümleri

Bölümü	Kız	Erkek	Toplam
Mimarlık Bölümü İngilizce Programı	54	43	97
Mimarlık Bölümü Arapça Programı	23	15	38

FAKÜLTEMİZDE ÇİFT ANADAL PROGRAMI

Fakültemizde 2018-2019 eğitim öğretim yılında mimarlık bölümünde çift anadal programı açılmadığından dolayı herhangi bir öğrenci alımı yapılmamıştır.

FARABİ DEĞİŞİM PROGRAMI

FARABİ Programın temel amacı Ülkemizdeki Yükseköğretim Kurumları arasında öğrenci ve öğretim üyesi hareketliliğini sağlamaktır. Böylece çeşitli bilgi ve becerilerin farklı akademik ortamlarda paylaşılarak zenginleşeceği düşünülmektedir. Fakültemizde FARABİ Değişim Programı ile hareketliliğe katılan öğrencilerimiz bilgilendirilmekte ve desteklenmektedir. Fakültemiz Mimarlık Bölümünden 2019-2020 Güz ve Bahar dönemleri için Derya KOÇ ve Dilara ERDEM isimli öğrencimiz FARABİ Programından faydalanmıştır.

ERASMUS DEĞİŞİM PROGRAMI

ERASMUS Programının temel amacı Avrupa üniversiteleri arasındaki işbirliğini teşvik ederek, öğrencilerin ve eğitimcilerin Avrupa'da karşılıklı değişimini sağlamaktır. Fakültemiz Mimarlık Bölümünden Zeynep KORKMAZ, Pınar ÇETİN ve Doğuş DELİ ERASMUS programından faydalanmışlardır.

MEVLANA DEĞİŞİM PROGRAMI

MEVLANA DEĞİŞİM PROGRAMININ amacı, yurtdışında eğitim veren yükseköğretim kurumları ile yurtdışında eğitim veren yükseköğretim kurumları arasında öğrenci ve öğretim elemanı değişimini sağlamaktır. Fakültemiz Mimarlık Bölümünde 2019-2020 eğitim-öğretim yılı Güz ve Bahar dönemlerinde herhangi bir öğrenci faydalanmamıştır.

5.3. İdari Hizmetler

Fakültemiz sorumlulukları çerçevesinde eğitim öğretim hizmetlerini sürdürmüştür.

5.4 Diğer Hizmetler

Tablo 41. Kısmi Zamanlı Çalışan Öğrenci Sayıları ve Çalıştığı Bölüm

Çalıştığı Birim/Bölüm	Sayısı
Mimarlık Bölümü	3



6- YÖNETİM VE İÇ KONTROL SİSTEMİ

Üniversitemizde iç kontrol sistemi oluşturulmuş ve Fakültemizde de bu konuda çalışmalar devam etmektedir.

D) Diğer Hususlar

II- FAALİYETLERE İLİŞKİN BİLGİ VE DEĞERLENDİRMELER

A- Mali Bilgiler

1- Bütçe Uygulama Sonuçları

Tablo 43. Ekonomik Sınıflandırmaya Göre Ödenek İcmali

Kod	Gider Türleri	Bütçe Başlangıç Ödeneği	Eklenen(+)	Düşülen(-)	Yılsonu Ödeneği	Harcama	Harcama (%)
01	Personel Giderleri	1.794.000,00	110.591,00	-	1.904.591,00	1.875.588,49	%86
02	Sos. Güv. Kur. D.Prim Gideri	265.000,00	-	-	261.826,00	261.824,42	%12
03	Mal ve Hizmet Alım Gid.	29.000		4.882,00	24.118,00	21.861,43	%2
05	Cari Transferler	--	--		--	--	
06	Sermaye Giderleri	--	--		--	--	
	GENEL TOPLAM	2.088.000,00	110.591,00	4.882,00	2.190.535,00	2.159.274,34	%100

3- Mali Denetim Sonuçları

Birimimizdeki tüm harcamalar ilgili mevzuatlara uygun olarak yapılmıştır.



B- Performans Bilgileri

1- Faaliyet ve Proje Bilgileri

1.1.Faaliyet Bilgileri

Tablo 45. Ulusal ve Uluslar Arası Bilimsel Toplantı Sayısı (Üniversite Öğretim Üyeleri veya İdari Kesim Tarafından Düzenlenen)						
FAALİYET TÜRÜ	Fakülte	Enstitü	Y.Okul	Meslek Y.Okulu	İdari Birimler	TOPLAM
Sempozyum ve Kongre						
Konferans						
Panel	1					1
Eğitim Semineri						
Seminer	2					2
Açık Oturum						
Söyleşi	1					1
Tiyatro						
Konser						
Sergi	1					1
Turnuva						
Teknik Gezi	1					
Diğer						
Toplam	6					6



Tablo 46. İndekslere Giren Hakemli Dergilerde Yapılan Yayınlar Öğretim Üyesi ve Diğer Öğretim Elemanları Başına Düşen Yayın Sayıları

Uluslararası Makale	Ulusal Makale	Uluslararası Bildiri	Ulusal Bildiri	Kitap	Toplam
0,57	0,42	1,28	0,28	0,14	2,69

Caliskan, E., Bediroglu, S., and Yildirim, V.. (2019). Determination forest road routes via gis-based spatial multi-criterion decision methods. *Applied Ecology and Environmental Research*. 17. 759-779.

Bediroglu, S. and Yildirim V. (2019). A geographic information system-based model for economical and eco-friendly high-speed railway route determination using analytic hierarchy process and least-cost-path analysis. *Expert Systems*.

Serinkaya Y. E. (2019). “Effects of Color Usage on Space Perception in Office InteriorDesign”. *Journal of Near Architecture*, 2019/2, 14-26. (Yayın No: 5049714)

Kuyucu F. ve Özer Y. (2019). Hermann Jansen’in Planlama İlkelerini Gaziantep Kent Planı Üzerinden Okumak. *Mimarlık*(409), 63-67.

Özgüleş, M., “Bireyden Cemaate Geçişte Mekânın Rolü: Aidiyet Simgesi Yapılar”, in *Mekânlar / Zamanlar / İnsanlar: Kimlik, Aidiyet ve Mimarlık Tarihi*, eds. Çağla Caner Yüksel, Ceren Katipoğlu Özmen (Ankara: ODTÜ Mimarlık Fakültesi, 2019): 33-45.

Özgüleş, M., “A Digital Interactive Tool for Architectural History Courses: The Initial Results of the Usage of Timeline Travel”, in *Architectural Episodes: Educational Pursuits and Experiences*, (Istanbul: Kültür Üniversitesi Yayınları, 2019): 59-70.

Özgüleş, M., “Archival Documents as Sources of Historic Structures’ Construction Materials and Technique: Three Case Studies from Ottoman Architecture”, in *Structural Analysis of Historical Constructions: An Interdisciplinary Approach*, eds. Rafael Aguilar, Daniel Torrealva, Susana Moreira, Miguel A. Pando, Luis F. Ramos (Switzerland: Springer, 2019): 1979-1987. doi.org/10.1007/978-3-319-99441-3.

Uluslararası Hakemli Dergilerde Yayımlanan Makaleler (SCI & SSCI & Arts and Humanities)

- **YAZGAN SERİNKAYA, Ebru (2019)**. Effects of Color Usage on Space Perception in Office InteriorDesign. *Journal of Near Architecture*, 2(2), 14-26.
- **KUYUCU, Feyza, ÖZER Yasemen (2019)**. Hermann Jansen’in Planlama İlkelerini Gaziantep Kent Planı Üzerinden Okumak. *Mimarlık*(409), 63-67. (Yayın No: 5055242)



- Yıldırım V. and **BEDİROĞLU S.** 2019. A geographic information system based model for economical and eco friendly high speed railway route determination using analytic hierarchy process and least cost path analysis. Expert Systems. 7 February 2019
<https://doi.org/10.1111/exsy.12376>
- Caliskan E., **BEDİROĞLU S.** And Yıldırım V. 2019. Determination of forest road routes via GIS-based spatial multi-criterion decision methods. Applied Ecology and Environmental Research 17(1):759-779

Uluslararası bilimsel toplantılarda sunulan ve bildiri kitabında (Proceedings) basılan bildiriler

- **Özgüleş, M.**, “Last Church Conversions on the Ottoman Frontiers: Architectural History of the Seventeenth Century Mosques Converted from Catholic Churches in Europe and Oran”, in *CIÉPO 22 Uluslararası Osmanlı Öncesi ve Osmanlı Çalışmaları Komitesi II*, eds. Kenan İnan, Miraç Tosun, Deniz Çolak (Trabzon: Trabzon Büyükşehir Belediyesi Kültür Yayınları, 2018): 319-335.
- **Özgüleş, M.**, “Two Lost Churches, Two Lost Mosques: The Conversion of The Last Latin Churches in Chios in 1695”, in *15th International Congress of Turkish Art Proceedings*, eds. Michele Bernardini, Alessandro Taddei, Michael Douglas Sheridan, (Ankara: Ministry of Culture and Tourism, Republic of Turkey, 2018): 513-526.
- **Şevket Bediroğlu** ve Yaşar Selçuk Erbaş. 2019 Bulut Cbs Tabanlı Turizm Envanter Yönetim ve Sunum Sistemi Geliştirilmesi. 6. Uluslararası Multidisipliner Çalışma Kongresi. Gaziantep
- Yaşar Selçuk Erbaş ve **Şevket Bediroğlu**. 2019 Doğu Karadeniz Bölgesinde Sağlıklı Şehir Profili:Trabzon İli Örneği. 6. Uluslararası Multidisipliner Çalışma Kongresi. Gaziantep
- **Yazgan Serinkaya Ebru** (2019). Accesibility In Architectural Design. Settimana Europea Dellamobilità (Tam Metin Bildiri/Davetli Konuşmacı)(Yayın No:6521603)

Ulusal hakemli dergilerde yayınlanan makaleler

- **Arş.Gör. Boğaziçi Yakut, A.**, Terk Edilmekte Olan Kırsal Mimari Miras: Ödemiş - Karadoğan Köyü (Abandoned Rural Architectural Heritage: Ödemiş - Karadoğan Village), 2019, Sanat Tarihi Dergisi

Diğer Yayınlar

- **YAZGAN SERİNKAYA, E.**, ARKETIPO Design, 2019, Rapor, Sanayi ve Teknoloji Bakanlığı Tasarım Merkezi, İstanbul



Tablo 47. 2019 Yılı WOS’da İndekslenen G.Ü. Yayın Sayılarının İndekslere ve Fakültelere Göre Dağılımı

BİRİM	SCI	SSCI	A&HCI	Toplam	Öğretim Üye Sayısı(Tam Zamanlı)	Öğretim Elemanı Başına Düşen Yayın Sayısı
Mimarlık			1	1	4	0,5
Şehir ve Bölge Planlama	2			2	2	1
İç Mimarlık	1			1	1	1

1.2. Proje Bilgileri

Proje 1: Gaziantep’teki Suriyelilerin Yerleşim Deneyimleri ve Konut Piyasasının Geleceğine Yönelik Öngörüler. Tübitak Projesi. Yürütücü: Dr. Öğr. Üyesi Esra Demircioğlu.

Proje 2: Timeline Travel: An Alternative Tool for Architectural History Learning and Teaching. AB Projesi. Yürütücü: Dr. Öğr. Üyesi Muzaffer Özgüleş, Araştırmacı: Dr. Öğr. Üyesi Esra Demircioğlu, , Araş.Gör.Ayşen Boğaziçi Yakut, Araş.Gör.Mine Özovacı Kılıç, Araş.Gör. Merve Uskan Demir.

Proje 3: Türkiye’de Göç Yönetişimi Alanında Etkileşimli Toplumsal Bütünleşme Modeli Geliştirilmesi. Tübitak Projesi. Araştırmacı: Dr. Öğr. Üyesi Esra Demircioğlu

Proje 4: Medeniyetimizi Yaşatan Şehir Beratı ve Özgün Mahalle Sertifikası Projesi. Kamu Kurumu Destekli Proje. Araştırmacı Dr. Öğr. Üyesi Şevket Bediroğlu

Proje 5. “Bizim Şehir Gaziantep İli Şahinbey İlçesi Pilot Bölge Çalışması”. Üniversite-Sanayi İşbirliği Projeleri-Araştırma Geliştirme Projesi., Hacettepe Teknokent-Teknoloji Transfer Merkezi. Ankara. Araştırmacı: Dr. Öğr. Üyesi Esra Demircioğlu, Dr.Öğr.Üyesi Ömer Paydak, Dr. Öğr. Üyesi Şevket Bediroğlu.

Tablo 50. Bilimsel Araştırma Proje Sayısı

PROJELER	2019					
	Önceki Yıldan Devreden Proje	Yıl İçinde Eklenen Proje	Toplam	Yıl İçinde Tamamlanan Proje	Toplam Destek Tutarı(TL)	Harcama Tutarı
T.C. CUMHURBAŞKANLIĞI STRATEJİ VE BÜTÇE BAŞKANLIĞI TARAFINDAN DESTEKLENEN						
TÜBİTAK	2				180940 TL	51389 TL



A.B.H.				1	195197 EU	180075 EU
BAP.						
KALKINMA AJANSI						
DİĞER				1		40000 TL
TOPLAM					180940 TL 195197 EU	91389 TL 1800075 EU

IV- ÖNERİ VE TEDBİRLER

Fakültemiz, ihtiyaç duyulan yabancı dil yeterliliğine sahip ve de alanında yetkin mimar, iç mimar, şehir planlamacıları ve endüstriyel ürün tasarımcılarını yetiştirerek dünya ile entegre olabilme kapasitesi yüksek kalifiye eleman açığını kapatmaya adaydır. 2015 yılından bu yana eğitim dili yüzde yüz İngilizce olan Mimarlık Bölümünden 171 sayıda mimar mezun olmuştur.

Fakültemizde öğrenci alımına başlanan Mimarlık Bölümüne halen yoğun talep bulunmakta ve artan kontenjan sayılarına rağmen kontenjan doluluk oranı yüzde yüzdür. Ancak küresel ölçekte sektörel alanda yaşanan krizler, Mimarlık Fakültelerinin pek çok yeni kurulan üniversitede açılan bir birim olması ve de kontenjan sayılarının sürekli artması sonucunda öğrenci alımı devam eden Mimarlık Bölümünün tercih sıralaması her geçen gün geriye gitmektedir. Bu doğrultuda kontenjan sayısının düşük tutulması önemli bir tedbir olarak görülmektedir.

Bununla birlikte, ülkemizde mimarlık, iç mimarlık, şehir ve bölge planlama ve endüstri ürünleri tasarımı bölümlerinde doktorasını tamamlamış ve yabancı dilde ders verme yeterliliğine sahip yetişmiş öğretim üyesi sayısı azdır. Mimarlık Fakültelerinin pek çok yeni kurulan üniversitede açılan bir birim olması sebebiyle ilgili alanda yeterlilik koşullarını sağlayan öğretim üyesi bulmak daha da zorlaşmaktadır. Bunun sonucunda Fakültemizde yürütülen akademik faaliyetler daha az sayıda öğretim elemanı ile yürütülmeye çalışılmaktadır. Özellikle Fakülte'deki birimlerin eğitim süreçlerinin önemli bir parçası olan tasarım stüdyolarının yürütülmesi için gerekli öğretim elemanı sayısının temin edilememesi önemli bir sorun olarak belirmektedir. Bu kapsamda Fakültenin ihtiyaç duyduğu öğretim elemanı sayısını en kısa sürede arttırmak üzere, fakülte kadrosunda görev alan öğretim elemanlarının eğitim-öğretim faaliyetleri desteklenmekte ve yeni öğretim üyelerinin fakülte kadrosuna dâhil edilmesi yönünde gerekli çalışmalar sürdürülmektedir.



Fakültemiz bünyesinde yer alan bölümler, akademik faaliyetler kapsamında kamu kurum ve kuruluşları ve de sivil toplum örgütleri ile işbirlikleri oluşturarak ortak faaliyetler yürütmektedirler. Bununla birlikte, Fakültemiz bünyesinde kurulmuş olan Endüstri Ürünleri Tasarımı Bölümü bölgede etkin olan sanayi alanında rekabet gücünü arttıracak inovasyon ve AR-GE faaliyetlerinde ihtiyaç duyulan kalifiye eleman açığını kapatmaya ve sanayi işbirlikleri kurmaya açık bir bölüm olma potansiyelindedir.

Bu kapsamda, Fakültemizde yer alan birimlerin öğretim elemanı sayısının artırılması hedeflenmekte ve de kamu kurum kuruluşları, sivil toplum örgütleri ve sanayi ile işbirliklerini oluşturacak faaliyetler (projeler, eğitim-öğretim faaliyetleri, seminerler, sergiler gibi) desteklenmektedir.



İÇ KONTROL GÜVENCE BEYANI

Harcama yetkilisi olarak yetkim dâhilinde;

Bu raporda yer alan bilgilerin güvenilir, tam ve doğru olduğunu beyan ederim.

Bu raporda açıklanan faaliyetler için idare bütçesinden harcama birimimize tahsis edilmiş kaynakların etkili, ekonomik ve verimli bir şekilde kullanıldığını, görev ve yetki alanım çerçevesinde iç kontrol sisteminin idari ve mali kararlar ile bunlara ilişkin işlemlerin yasallık ve düzenliliği hususunda yeterli güvenceyi sağladığını ve harcama birimimizde süreç kontrolünün etkin olarak uygulandığını bildiririm.

Bu güvence, harcama yetkilisi olarak sahip olduğum bilgi ve değerlendirmeler, iç kontroller, iç denetçi raporları ile Sayıştay raporları gibi bilgim dâhilindeki hususlara dayanmaktadır.

Burada raporlanmayan, idarenin menfaatlerine zarar veren herhangi bir husus hakkında bilgim olmadığını beyan ederim. Gaziantep, 25/01/2021

Prof.Dr. Mustafa ÖZAKÇA

Dekan