



GAZİANTEP ÜNİVERSİTESİ

MİMARLIK FAKÜLTESİ

2021 YILI

BİRİM FAALİYET RAPORU



Gaziantep 2022

İÇİNDEKİLER

1-GENEL BİLGİLER

A. Misyon ve Vizyon	5
B. Yetki, Görev ve Sorumluluklar	5
C. İdareye İlişkin Bilgiler.....	6
1- Fiziksel Yapı	6
1.1- Eğitim Alanları, Derslikler	6
1.2- Sosyal alanlar.....	9
1.3- Hizmet Alanları	10
1.4- Arşiv Alanları	10
1.5- Atölyeler	10
2- Örgüt Yapısı.....	10
3- Bilgi ve Teknolojik Kaynaklar.....	11
3.1- Yazılım ve Bilgisayarlar	11
3.3- Diğer Bilgi ve Teknolojik Kaynaklar	12
4- İnsan Kaynakları	13
4.1- Akademik Personel.....	13
4.3- Diğer Üniversitelerde Görevlendirilen Akademik Personel.....	14
4.6- Akademik Personelin Yaş İtibariyle Dağılımı.....	14
4.7- İdari Personel	15
4.9- İdari Personelin Eğitim Durumu.....	15
4.10- İdari Personelin Hizmet Süreleri	15
4.11 - İdari Personelin Yaş İtibariyle Dağılımı.....	16
4.12 - İşçiler	16
4.13 – İşçilerin Hizmet Süreleri	16
4.14 - İşçilerin Yaş İtibariyle Dağılımı	16
5- Sunulan Hizmetler	17
5.1 Eğitim Hizmetleri.....	17
5.3. İdari Hizmetler	19
5.4 Diğer Hizmetler.....	19
6- Yönetim ve İç Kontrol Sistemi	19
D- Diğer Hususlar	19



I- FAALİYETLERE İLİŞKİN BİLGİ VE DEĞERLENDİRMELER	19
A- Mali Bilgiler.....	19
1- Bütçe Uygulama Sonuçları	19
3- Mali Denetim Sonuçları.....	20
B- Performans Bilgileri.....	20
1- Faaliyet ve Proje Bilgileri	20
1.1. Faaliyet Bilgileri	20
1.3. Proje Bilgileri	22
IV- ÖNERİ VE TEDBİRLER.....	23

Gaziantep 2022



SUNUŞ

Gaziantep Üniversitesi Mimarlık Fakültesi kurulması; 28/3/1983 tarihli ve 2809 Sayılı Kanunun ek 30 uncu maddesine göre, Bakanlar Kurulu'nca 05/10/2006 tarihinde kararlaştırılmış olup; 31/10/2006 tarih ve 26332 sayılı Resmi Gazetede yayımlanarak yürürlüğe girmiştir.

Fakülte bünyesinde Mimarlık, İç Mimarlık, Şehir ve Bölge Planlama ile Endüstri Ürünleri Tasarımı bölümleri bulunmakta olup, uygulanan eğitim dili İngilizcedir. Hazırlık sınıfı dâhil eğitim süresi 5 yıldır. Fakülte bölümlerinden, Mimarlık Bölümü eğitim ve öğretime 2010 yılında başlamıştır. 2016 yılında ise, İngilizce dilinde uygulanan Mimarlık Eğitim Programı'nın yanı sıra, sadece Orta Doğu ülkelerinden öğrencilerin kabul edildiği Arapça Mimarlık Eğitim Programı faaliyete geçirilmiştir. 2020-2021 Eğitim-Öğretim yılında Şehir Bölge Planlama Bölümüne de öğrenci alımı yapılmıştır. Geri kalan bölümlerde ise akademik kadro tamamlandığında eğitim ve öğretime başlanması hedeflenmektedir.

Gaziantep Üniversitesi'nin köklü misyon ve geçmişine uygun olarak, Mimarlık Fakültesi gerek teknolojiyi uygulama ve gerekse modern mimarlık, planlama ve tasarım kültürü edindirme ve temsil etme yönünden çağı yakalayan ve üretken bir eğitim sistemi ve programı uygulamaktadır. Mimarlık Fakültesi, öğrencilerini öncelikle iyi bir birey ve meslek insanı olarak topluma kazandırmayı; güncel tasarım- planlama teorik yaklaşımlarına hâkim olduğu kadar uygulama becerisi edinmiş lisans mezunları yetiştirmeyi hedefleyen bir eğitim sistemi uygulamaktadır.

Mimarlık Fakültesi'ndeki akademik kadro 8 Dr. Öğretim Üyesi, 1 Öğretim Görevlisi, 1 Doktoralı Araştırma Görevlisi olmak üzere toplam 7 Araştırma Görevlisi, 12 yarı-zamanlı Öğretim Görevlisinden oluşmaktadır. Mimarlık İngilizce Programında 491 öğrenciye eğitim ve öğretim imkânı sağlanmaktadır. Arapça Mimarlık Programı'nda ise 38 öğrenci bulunmaktadır. 2020-2021 eğitim öğretim yılında fakülte bünyesinde bulunan Şehir ve Bölge Planlama Bölümüne de ilk defa öğrenci alınmıştır. Mimarlık Fakültesi 585 öğrencisi ile eğitim öğretim programını sürdürmektedir. Mimarlık Fakültesi eğitiminin entelektüel gelişimine ve kültür üretme hedefine katkı sağlayacak, ilgili alanlarda doktora derecesine sahip olan (veya doktora çalışmasında devam eden) ve yabancı dil (İngilizce) yeterlilik belgesi bulunan akademisyenleri bünyesine katılmaya çağırmaktadır.

Gaziantep Mimarlık Fakültesi 2017-2018 eğitim öğretim yılından itibaren 11.500 metrekarelik yeni fakülte binasında faaliyetlerini sürdürmektedir. Bina içinde, derslikler ve idari bölümlerin yanı sıra, mimarlık eğitiminin önemli bir parçası olan stüdyolar, atölyeler, okuma salonları, sergileme imkânı sağlayan açıklık ve boşluklar bulunmaktadır.

Prof. Dr. Mehmet İshak YÜCE

Dekan V.



I- GENEL BİLGİLER

A. MİSYON VE VİZYON

Misyon

Mimarlık Fakültesinin misyonu; çevreye, topluma ve etik değerlere saygılı, bilgiyi ve teknolojiyi doğru kullanabilen, yaratıcı, girişimci ve lider özelliklere sahip çağdaş Mimarlar, İç Mimarlar, Şehir ve Bölge Plancıları, Endüstri Ürünü Tasarımcıları yetiştirmektir. Evrensel değerler çerçevesinde nitelikli insan yetiştiren; bireylere, topluma ve tüm kurum-kuruluşlara eğitim, bilim, kültür, sanat ve sağlık alanlarında hizmet üreten değişime açık bir fakülte olmak.

Vizyon

Mimarlık Fakültesi temel dallarında çağdaş eğitim veren, başarılı öğrenciler yetiştiren, bilime her geçen gün yenilikler katan ve çeşitli araştırmalara katkı yapan bir Fakülte olmayı hedefler. Eğitim, öğretim ve bilimsel araştırma faaliyetlerinde uluslararası rekabet kabiliyeti yüksek bir fakülte olmak.

B. YETKİ, GÖREV VE SORUMLULUKLAR

Yönetim örgütleri:

Dekan

Prof. Dr. Mehmet İshak YÜCE

Mimarlık Fakültesi Dekanının, Dekan olarak yetki ve sorumlulukları, 2547 sayılı Yükseköğretim Kanununun 16. maddesine göre, Harcama Yetkilisi olarak yetki ve sorumlulukları ise 5018 sayılı Kamu Mali Yönetimi ve Kontrol Kanununun 31. maddesine göre, kendisine tanınmıştır. Görevleri, söz konusu kanunlarda belirtilmiştir.

Fakülte Sekreteri

Mehmet ÜRKMEZ (Tedviren) – Mehmet Fatih EVYAPAN (Asaleten)

Her fakültede, dekana bağlı ve fakülte yönetim örgütünün başında bir fakülte sekreteri, enstitü ve yüksekokullarda ise enstitü veya yüksekokul müdürüne bağlı enstitü veya yüksekokul sekreteri bulunur. Yetki ve sorumlulukları 2547 Sayılı Kanunun 51/b maddesine göre belirlenmiştir. Sekretere bağlı büro ve iç hizmet görevlerini yapmak üzere gerekli görüldüğü takdirde, yeteri kadar müdür ve diğer görevliler çalıştırılır. Bunlar arasındaki iş bölümü dekanın veya müdürün onayından sonra uygulanmak üzere ilgili sekreterce yapılır.

Bölüm Başkanlıkları

Mimarlık Bölümü, İç Mimarlık Bölümü, Şehir Bölge Planlama Bölümü ile Endüstriyel Tasarım Bölümü Başkanlıkları oluşturulmuştur.



C. İDAREYE İLİŞKİN BİLGİLER

1- Fiziksel Yapı



Şekil 1. Mimarlık Fakültesi Binası

1.1 Eğitim Alanları, Derslikler

Tablo 1 . Eğitim Alanları Derslikler					
Eğitim Alanı	Amfi (Adet)	Sınıf(Adet)	Bilgisayar Lab. (Adet)	Stüdyo (Adet)	Toplam (Adet)
0-50 Kişilik		4		11	15
51-75 Kişilik		5			5
76-100 Kişilik					
101-150 Kişilik		3			3
151-250 Kişilik	1				1
Toplam	1	12		11	24



Şekil 2. Mimarlık Fakültesi 128 Kişilik Sınıfı

Şekil 2 de Mimarlık Fakültesi sınıflarından birisine ait fotoğraf verilmiştir. Mimarlık Fakültesinde bulunan sınıflar ve kapasiteleri Tablo 1A da verilmiştir. Sınıflar Havacılık ve Uzay Bilimleri Fakültesi ile birlikte kullanılmaktadır.

Stüdyolar (S)				
Mekan kodu	Metrekare	Kapasite	Kullanım Amacı	Demirbaşlar
S11	138,80 m ²	36	Mimari Tasarım Stüdyosu / Çizim Atölyesi	36 masa, 36 sandalye Öğretmen masası ve sandalyesi Projeksiyon perdesi, Yazı tahtası
S12	136,49 m ²	36	Mimari Tasarım Stüdyosu / Çizim Atölyesi	36 masa, 36 sandalye Öğretmen masası ve sandalyesi Projeksiyon perdesi, Yazı tahtası
S13	125,58 m ²	36	Mimari Tasarım Stüdyosu / Çizim Atölyesi	36 masa, 36 sandalye Öğretmen masası ve sandalyesi Projeksiyon perdesi, Yazı tahtası
S14	137,86 m ²	36	Mimari Tasarım Stüdyosu / Çizim Atölyesi	36 masa, 36 sandalye Öğretmen masası ve sandalyesi Projeksiyon perdesi, Yazı tahtası
S21	146,10 m ²	36	Mimari Tasarım Stüdyosu / Çizim Atölyesi	36 masa, 36 sandalye Öğretmen masası ve sandalyesi Projeksiyon perdesi, Yazı tahtası
S22	136,49 m ²	36	Mimari Tasarım Stüdyosu / Çizim Atölyesi	36 masa, 36 sandalye Öğretmen masası ve sandalyesi Projeksiyon perdesi, Yazı tahtası
S23	125,58 m ²	36	Mimari Tasarım Stüdyosu / Çizim Atölyesi	36 masa, 36 sandalye Öğretmen masası ve sandalyesi Projeksiyon perdesi, Yazı tahtası
S24	137,86 m ²	36	Mimari Tasarım Stüdyosu / Çizim Atölyesi	36 masa, 36 sandalye Öğretmen masası ve sandalyesi Projeksiyon perdesi, Yazı tahtası
S25	147,69 m ²	36	Mimari Tasarım Stüdyosu / Çizim Atölyesi	36 masa, 36 sandalye Öğretmen masası ve sandalyesi Projeksiyon perdesi, Yazı tahtası



Tablo 1A. Derslik ve Stüdyoların Kapasiteleri			
	Derslik Numarası	Salon Adı Devamı	Kapasite
1	A01	ZEMİN KAT A01 NOLU DERSLİK	40
2	A02	ZEMİN KAT A02 NOLU DERSLİK	43
3	A03	ZEMİN KAT A03 NOLU DERSLİK	58
4	S03	ZEMİN KAT STÜDYO S03 NOLU DERSLİK	36
5	S04	ZEMİN KAT STÜDYO S04 NOLU DERSLİK	36
6	A11	1.KAT A11 NOLU DERSLİK	128
7	A12	1.KAT A12 NOLU DERSLİK	63
8	A13	1.KAT A13 NOLU DERSLİK	40
9	A14	1.KAT A14 NOLU DERSLİK	40
10	S11	1.KAT STÜDYO S11 NOLU DERSLİK	36
11	S12	1.KAT STÜDYO S12 NOLU DERSLİK	36
12	S13	1.KAT STÜDYO S13 NOLU DERSLİK	36
13	S14	1.KAT STÜDYO S14 NOLU DERSLİK	36
14	A21	2.KAT A21 NOLU DERSLİK	128
15	A22	2.KAT A22 NOLU DERSLİK	63
16	A23	2.KAT A23 NOLU DERSLİK	40
17	A24	2.KAT A24 NOLU DERSLİK	40
18	S21	2.KAT STÜDYO S21 NOLU DERSLİK	36
19	S22	2.KAT STÜDYO S22 NOLU DERSLİK	36
20	S23	2.KAT STÜDYO S23 NOLU DERSLİK	36
21	S24	2.KAT STÜDYO S24 NOLU DERSLİK	36
22	S25	2.KAT STÜDYO S25 NOLU DERSLİK	36
23	A31	3.KAT A31 NOLU DERSLİK	128



1.4. Sosyal Alanlar

Tablo 6. Toplantı-Konferans Salonları			
Kapasitesi	Toplantı Salonu	Konferans Salonu	Toplam (Adet)
0-50 Kişilik	2		2
51-75 Kişilik			
76-100 Kişilik			
101-150 Kişilik			
151-250 Kişilik		1	1
Toplam	2	1	3

10 ve 30 kişilik olmak üzere iki toplantı salonu bulunmaktadır. 170 Kişilik kapasiteye sahip Mimar Sinan çok amaçlı salon mevcuttur. Bu salon çalıştay, sergi, konferans ve benzeri etkinlikler için kullanılmaktadır.



Şekil 3 Mimarlık Bölümü Bitirme Projesi Sergisi



1.3 Hizmet alanları

Tablo 11. Ofis Alanları			
Alt Birim	Ofis Sayısı	m ²	Açıklamalar
Yönetim Ofisleri	8	27x8=216 m ²	
Akademik Personel Ofisleri	18	15x18=270 m ²	
İdari Personel Ofisleri	6	22x6=132 m ²	
Diğer	2	42x2=84 m ²	
Toplam	36	702 m²	

1.4- Arşiv Alanları

Tablo12. Arşiv Alanları			
Bölümler	Sayısı (Adet)	Alanı (m2)	Açıklamalar
Arşivler	2	20,72 m ² -58,14 m ²	
Toplam	2		

1.5- Atölyeler

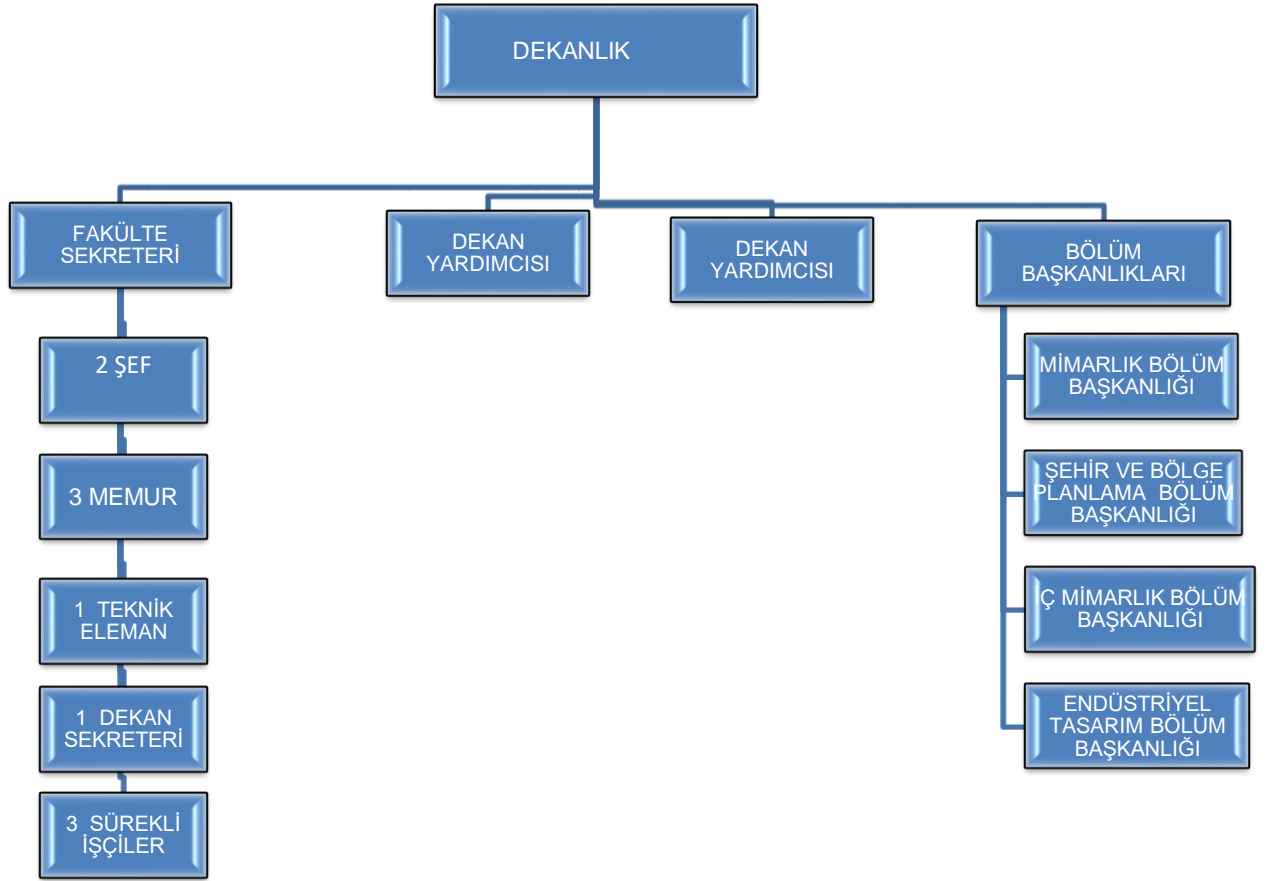
Tablo 13. Atölyeler			
Bölümler	Sayısı (Adet)	Alanı (m2)	Açıklamalar
Atölyeler	2	66 m ² -154,2 m ²	
Toplam	2		



2- ÖRGÜT YAPISI

Fakültemizin örgütsel yapılanması 2547 Sayılı Kanunun 51/b maddesinde belirtildiği düzende oluşturulmaktadır. Örgütsel yapı Şema 1’de gösterilmiştir.

Şema 1: Mimarlık Fakültesi örgütsel yapı





3.BİLGİ VE TEKNOLOJİK KAYNAKLAR

3.1- Yazılım ve Bilgisayarlar

Tablo 15. Yazılım ve Bilgisayarlar				
Cinsi	İdari Amaçlı (Adet)	Eğitim Amaçlı (Öğrencilerin Kullanımına açık bilgisayar sayısı) (Adet)	Araştırma Amaçlı (Adet)	Toplam
Masa Üstü Bilgisayar	10	11	2	23
Taşınabilir Bilgisayar	4	7	4	15

3.3- Diğer Bilgi ve Teknolojik Kaynaklar

Tablo 20. Diğer Bilgi ve Teknolojik Kaynaklar				
Cinsi	İdari Amaçlı (Adet)	Eğitim Amaçlı (Adet)	Araştırma Amaçlı (Adet)	Toplam
Projeksiyon	-	3	-	3
Slâyt Makinesi	-	-	-	-
Tepegöz	-	1	-	1
Episkop	-	-	-	-
Barkot Okuyucu	-	-	-	-
Baskı Makinesi	-	-	-	-
Yazıcı	6	5	-	11
Fotokopi Makinesi	1	-	-	1
Faks	1	-	-	1
Fotoğraf Makinesi	-	1	-	1
Kameralar	-	-	-	-
Televizyonlar	-	1	-	1
Tarayıcılar	3	2	-	5
Müzik Setleri	-	-	-	-



Mikroskoplar	-	-	-	-
DVD ler ^a	-	-	-	-
Diğer	-	-	-	-

4- İNSAN KAYNAKLARI

4.1- Akademik Personel

Tablo 21. Akademik Personel					
Unvan	Kadroların Doluluk Oranına Göre			Kadroların İstihdam Şekline Göre	
	Dolu	Boş	Toplam	Tam Zamanlı	Yarı Zamanlı
Profesör	1 ¹	-	1	Tam	-
Doçent	-	-	-	-	-
Dr. Öğretim Üyesi	8 ²	-	8	Tam	-
Öğretim Görevlisi	1 ³	-	1	Tam	-
Okutman	-	-	-	-	-
Uzman	-	-	-	-	-
Çevirici	-	-	-	-	-
Eğitim- Öğretim Planlamacısı	-	-	-	-	-
Araştırma Görevlisi	7 ⁴	-	7	Tam	-
Toplam	17	-	17	Tam	-

¹ Prof.Dr. Mehmet İshak YÜCE'nin kadrosu Mühendislik Fakültesinde olup; Fakültemizde Dekan olarak görevlendirilmiştir.

² Sekiz (8) Dr öğretim üyesinden birisi olan Dr.Öğr.Üyesi Hüseyin Metin FELEKOĞLU Teknik Bilimler Meslek Yüksekokulu personeli olup; Mimarlık Fakültesine görevlendirilmiştir.

³ Bir (1) Öğretim Görevlisi olan Öğr. Gör. Zeynep ATAŞ Naci Topçuoğlu Meslek Yüksekokulu personeli olup; Mimarlık Fakültesine görevlendirilmiştir.

⁴ Yedi (7) Araştırma Görevlisinden biri olan Arş.Gör Ayşen BOĞAZIÇI YAKUT'un kadrosu Fen Bilimleri Enstitüsündedir.



4.3- Diğer Üniversitelerde Görevlendirilen Akademik Personel

Tablo 23. Üniversitemizden Diğer Üniversitelerde Görevlendirilen Akademik Personel			
Unvan	Bağlı Olduğu Bölüm	Görevlendirildiği Üniversite	Kişi Sayısı
Profesör			
Doçent			
Dr. Öğretim Üyesi			
Öğretim Görevlisi			
Okutman			
Uzman			
Çevirici			
Eğ. Öğr. Planlamacısı			
Araştırma Görevlisi			
Toplam			0

4.6- Akademik Personelin Yaş İtibariyle Dağılımı

Tablo 26. Akademik Personelin Yaş İtibariyle Dağılımı						
	23 yaş ve altı	23–30 yaş	31–35 yaş	36–40 yaş	41–50 yaş	51 yaş üzeri
Kişi Sayısı		5	2	3	5	2
Yüzde		29,41	11,76	17,65	29,41	11,76



4.7- İdari Personel

Tablo 27. İdari Personel (Kadroların Doluluk Oranına Göre)			
	Dolu	Boş	Toplam
Genel İdari Hizmetler Sınıfı	7*	-	7*
Sağlık Hizmetleri Sınıfı	-	-	-
Teknik Hizmetler Sınıfı	1	-	1
Eğitim ve Öğretim Hizmetleri Sınıfı	-	-	-
Avukatlık Hizmetleri Sınıfı	-	-	-
Din Hizmetleri Sınıfı	-	-	-
Yardımcı Hizmetli Sınıfı	-	-	-
Toplam	8	-	8

4.9- İdari Personelin Eğitim Durumu

Tablo 28. İdari Personelin Eğitim Durumu					
	İlköğretim	Lise	Ön Lisans	Lisans	Y.L. ve Dokt.
Kişi Sayısı	-	-	-	6	1
Yüzde	-	-	-	85,71	14,29

4.10- İdari Personelin Hizmet Süreleri

Tablo 29. İdari Personelin Hizmet Süresine Göre Dağılımı						
	1-3 yıl	4-6 yıl	7-10 yıl	11-15 yıl	16-20 yıl	21 yıl üzeri
Kişi Sayısı	-	1	2	2	0	3
Yüzde	-	12,50	25,00	25,00	-	37,50



4.11 - İdari Personelin Yaş İtibariyle Dağılımı

Tablo 30. İdari Personelin Yaş İtibariyle Dağılımı						
	23 yaş ve altı	23-30 yaş	31-35 yaş	36-40 yaş	41-50 yaş	51 yaş üzeri
Kişi Sayısı	-	1	2	2	2	1
Yüzde	-	12,50	25,00	25,00	25,00	12,50

4.12- İşçiler

Tablo 31. İşçiler			
	Dolu	Boş	Toplam
İşçiler	4	-	4
Toplam	4	-	4

4.13- İşçilerin Hizmet Süreleri

Tablo 32. İşçilerin Hizmet Süresine Göre Dağılımı						
	1-3 yıl	4-6 yıl	7-10 yıl	11-15 yıl	16-20 yıl	21 yıl üzeri
Kişi Sayısı	1	2	1	-	-	-
Yüzde	25	50	25	-	-	-

4.14- İşçilerin Yaş İtibariyle Dağılımı

Tablo 33. İşçilerin Yaş İtibariyle Dağılımı						
	23 yaş ve altı	23-30 yaş	31-35 yaş	36-40 yaş	41-50 yaş	51 yıl üzeri
Kişi Sayısı	-	2	-	1	1	-
Yüzde	-	50	-	25	25	-



5- SUNULAN HİZMETLER

5.1.Eğitim Hizmetleri

Tablo 34. Öğrenci Sayıları									
Birim Adı	I. Öğretim			II. Öğretim			Toplam		Genel Toplam
	E.	K.	Top.	E.	K.	Top.	E.	K.	
Mimarlık Bölümü	223	270	493				223	270	493
Mimarlık Bölümü(Arapça)	7	11	18				7	11	18
Şehir ve Bölge Planlama Bölümü	26	30	56				26	30	56

Mimarlık Fakültesi öğrencilerinin bölüm ve sınıflara göre dağılımı Tablo 34A da verilmiştir.

Tablo 34A. 2020-2021 Eğitim-Öğretim Yılı Mimarlık Fakültesi Öğrencilerinin Sınıflarına Göre Dağılımları								
Birim	Bölüm/Program	Hazırlık	1.sınıf	2.sınıf	3.sınıf	4.sınıf	Yabancı Uyruklu	Toplam
MİMARLIK FAKÜLTESİ	Mimarlık Bölümü	122	115	95	82	79	62	555
	Mimarlık Arapça Programı	-	5	4	7	2	18	36
	Şehir ve Bölge Planlama Bölümü	57	32					89
	Endüstri Ürünleri Tasarımı Bölümü							
	İç Mimarlık Bölümü							
GENEL TOPLAM		179	152	99	89	81	80	680

**Tablo 35. Yabancı Dil Eğitimi Gören Hazırlık Sınıfı Öğrenci Sayıları**

Birim Adı	I. Öğretim			II. Öğretim			I. ve II. Öğretim Toplamı(a)
	E.	K.	Top.	E.	K.	Top.	Sayı
Mimarlık Bölümü	58	64	122				122
Şehir ve Bölge Planlama Bölümü	31	26	57				57

Tablo 36. Öğrenci Kontenjanları ve Doluluk Oranı

Birim Adı	ÖSS Kontenjanı	ÖSS Sonucu Yerleşen	Boş Kalan	Doluluk Oranı
Mimarlık Bölümü	82	82	0	%100
Şehir ve Bölge Planlama Bölümü	60	24	36	%40

Tablo 38. Yabancı Uyruklu Öğrencilerin Sayısı ve Bölümleri

Bölümü	Kız	Erkek	Toplam
Mimarlık Bölümü İngilizce Programı	28	34	62
Mimarlık Bölümü Arapça Programı	11	7	18
Şehir ve Bölge Planlama Bölümü	2	4	6



FAKÜLTEMİZDE ÇİFT ANADAL PROGRAMI

Fakültemizde 2020-2021 eğitim öğretim yılında mimarlık bölümünde çift anadal programı açılmadığından dolayı herhangi bir öğrenci alımı yapılmamıştır.

FARABİ DEĞİŞİM PROGRAMI

FARABİ Programın temel amacı Ülkemizdeki Yükseköğretim Kurumları arasında öğrenci ve öğretim üyesi hareketliliğini sağlamaktır. Böylece çeşitli bilgi ve becerilerin farklı akademik ortamlarda paylaşarak zenginleşeceği düşünülmektedir. Fakültemizde FARABİ Değişim Programı ile hareketliliğe katılan öğrencilerimiz bilgilendirilmekte ve desteklenmektedir. Fakültemiz Mimarlık Bölümünden 2020-2021 Güz ve Bahar dönemleri için Derya KOÇ ve Dilara ERDEM isimli öğrencimiz FARABİ Programından faydalanmıştır.

ERASMUS DEĞİŞİM PROGRAMI

ERASMUS Programının temel amacı Avrupa üniversiteleri arasındaki işbirliğini teşvik ederek, öğrencilerin ve eğitimcilerin Avrupa'da karşılıklı değişimini sağlamaktır. Fakültemiz Mimarlık Bölümünden Neziha BAŞOL, Yonca BULUŞ ve Gözde KISA programından faydalanmışlardır.

MEVLANA DEĞİŞİM PROGRAMI

MEVLANA DEĞİŞİM PROGRAMININ amacı, yurtiçinde eğitim veren yükseköğretim kurumları ile yurtdışında eğitim veren yükseköğretim kurumları arasında öğrenci ve öğretim elemanı değişimini sağlamaktır. Fakültemiz Mimarlık Bölümünde 2020-2021 eğitim-öğretim yılı Güz ve Bahar dönemlerinde herhangi bir öğrenci faydalanmamıştır.

5.3. İdari Hizmetler

Fakültemiz sorumlulukları çerçevesinde eğitim öğretim hizmetlerini sürdürmüştür.

5.4 Diğer Hizmetler

Tablo 41. Kısmi Zamanlı Çalışan Öğrenci Sayıları ve Çalıştığı Bölüm

Çalıştığı Birim/Bölüm	Sayısı
Mimarlık Bölümü	4



6- YÖNETİM VE İÇ KONTROL SİSTEMİ

Üniversitemizde iç kontrol sistemi oluşturulmuş ve Fakültemizde de bu konuda çalışmalar devam etmektedir.

D) Diğer Hususlar

-

II- FAALİYETLERE İLİŞKİN BİLGİ VE DEĞERLENDİRMELER

A- Mali Bilgiler

1- Bütçe Uygulama Sonuçları

Tablo 43. Ekonomik Sınıflandırmaya Göre Ödenek İcmali

Kod	Gider Türleri	Bütçe Başlangıç Ödeneği	Eklenen(+)	Düşülen(-)	Yılsonu Ödeneği	Harcama	Harcama (%)
01	Personel Giderleri	2.434.500,00	-	-	2.434.500,00	2.208.745,83	% 87
02	Sos. Güv. Kur. D.Prim Gideri	311.000,00	-	-	311.000,00	295.141,71	% 12
03	Mal ve Hizmet Alım Gid.	27.500		-	27.500,00	17.185,25	% 1
05	Cari Transferler	--	--		--	--	
06	Sermaye Giderleri	--	--		--	--	
	GENEL TOPLAM	2.773.000,00	-	-	2.773.000,00	2.521.072,82	% 100



3- Mali Denetim Sonuçları

Birimimizdeki tüm harcamalar ilgili mevzuatlara uygun olarak yapılmıştır.

B- Performans Bilgileri

1- Faaliyet ve Proje Bilgileri

1.1.Faaliyet Bilgileri

Tablo 45. Ulusal ve Uluslar Arası Bilimsel Toplantı Sayısı (Üniversite Öğretim Üyeleri veya İdari Kesim Tarafından Düzenlenen)						
FAALİYET TÜRÜ	Fakülte	Enstitü	Y.Okul	Meslek Y.Okulu	İdari Birimler	TOPLAM
Sempozyum ve Kongre	2					2
Konferans						
Panel						
Eğitim Semineri						
Seminer						
Açık Oturum						
Söyleşi						
Tiyatro						
Konser						
Sergi						
Turnuva						
Teknik Gezi						
Diğer						
Toplam	2					2



Tablo 46. İndekslere Giren Hakemli Dergilerde Yapılan Yayınlar Öğretim Üyesi ve Diğer Öğretim Elemanları Başına Düşen Yayın Sayıları

Uluslararası Makale	Ulusal Makale	Uluslararası Bildiri	Ulusal Bildiri	Kitap	Toplam
0,15	0,46	0,54	0,23	-	1,38

Sempozyum

- **Dr. Öğr. Üyesi Şevket BEDİROĞLU**, 2021 An Alternative 3d Address Visualization Method For Buildings And Building Independent Sections With Gis-Based 3d Modelling Approach, The Sixth Smart City Applications International Conference, Karabük / Turkey
- **Dr. Öğr. Üyesi Şevket BEDİROĞLU**, 2021. Ulaşım Ağları ve Nüfus Verileri Kullanarak CBS Tabanlı Taze Gıda İletim ve Tedarik Zinciri Planlaması: Gaziantep İli Örneği. Kent Araştırmaları Sempozyumu, Ankara

Uluslararası Hakemli Dergilerde Yayımlanan Makaleler (SCI & SSCI & Arts and Humanities)

- **Dr. Öğr. Üyesi Şevket BEDİROĞLU**, Developing GIS interface for the automated analysis and assessment of livable and sustainable city criterion sets. Arab J Geosci 14, 1163 (2021). <https://doi.org/10.1007/s12517-021-07494-5> (SCI İndeksli Uluslararası Makale)
- **Arş. Gör. Merve USKAN DEMİR**, M.Akkurt, E.Erdönmez, M. E. (2020). “Beşiktaş'ta Bulunan Kamusal Alanların Mekansal Kalite Bağlamında Değerlendirilmesi.” JENAS Journal of Environmental and Natural Studies, 2 (3), 154-173.(Uluslararası Makale)

Uluslararası bilimsel toplantılarda sunulan ve bildiri kitabında (Proceedings) basılan bildiriler

- **Dr. Öğr. Üyesi Gaye CANSUNAR YETKİN**, “Geleneksel Gaziantep Mimarisinde Taş Malzemenin Kullanımı” (IGSCONG’21) Uluslararası Lisansüstü Çalışmalar Kongresi, Sözlü Bildiri Sunumu, 17-20 Haziran 2021.(Uluslararası Bildiri)
- **Dr. Öğr. Üyesi Feyza KUYUCU** ve **Dr. Öğr. Üyesi Esra GÜRBÜZ YILDIRIM** (2021). Konut Dokusunda Yaşanan Katmanlaşma Ve Bir Mahallenin Dönüşümü; Kolejtepe Mahallesi. 6. Uluslararası Mimarlık ve Tasarım Kongresi, 25-26 Aralık 2021, İstanbul, Kabul Edilmiş Bildiri Özeti.



- **Dr. Öğr. Üyesi Esra GÜRBÜZ YILDIRIM** ve Dr.Öğr.Üyesi Feyza KUYUCU v(2021). Konut Dokusunda Yaşanan Katmanlaşma Ve Bir Mahallenin Dönüşümü; Kolejtepe Mahallesi. 6. Uluslararası Mimarlık ve Tasarım Kongresi, 25-26 Aralık 2021, İstanbul, Kabul Edilmiş Bildiri Özeti.
- **Arş. Gör. Ayça UYSAL.**, Ebru Çubukçu. “Evaluating Visual Diversity and Complexity in Residential Areas with Different Land Values via Information Entropy: A New Methodology to Objectively Measure Environmental Aesthetics”, International Spatial Planning and Design Symposium, 27- 29 Kasım 2020, İzmir, Türkiye (Çevrimiçi olarak yürütülmüştür.)(Uluslararası Bildiri)
- **Arş. Gör. Ayça UYSAL.**, Delfin Günay, Ezgi Çakar, Nursun Karaburun Akıncı, Gökhan Uzun, Kemal Mert Çubukçu. “Spatial Configuration Analysis of Five Metropolitan Cities: Berlin, Mexico City, Singapore, Toronto and Vienna”, International Spatial Planning and Design Symposium, 27-29 Kasım 2020, İzmir, Türkiye (Çevrimiçi olarak yürütülmüştür.)(Uluslararası Bildiri)
- **Arş. Gör. Fatoş Merve HİDİROĞLU**, Firdin Özgür E., The effects of planning decisions on the traditional urban fabric of a historical city: The case of Gaziantep in 1968-2008. 5th IsufItaly International Conference. February 2020. (Uluslararası bildiri kitabına basılan yayın)
- **Arş. Gör. Mine ÖZOVACI KILIÇ** (2021). Anadolu Selçuklu’da Kümbet Yapıları Ve Tercan Mama Hatun Kümbeti Örneği. Middle East International Conference On Contemporary Scientific Studies-V1, 2, 23-40. (Tam Metin Uluslararası Bildiri/Sözlü Sunum)(Yayın No:7252808)

Yazılan uluslararası kitaplar veya kitaplarda bölümler

-

Ulusal hakemli dergilerde yayımlanan makaleler

- **Dr. Öğr. Üyesi Gaye CANSUNAR YETKİN**, 2021, ‘Gaziantep Kentinde Gerçekleştirilen Koruma Çalışmalarının Çağdaş Koruma Yaklaşımı Çerçevesinde Değerlendirilmesi’, TMMOB Mimarlık Dergisi, Bilimsel Makale(Hakem değerlendirme sürecinde)
- **Dr. Öğr. Üyesi Gaye CANSUNAR YETKİN**, 2021, ‘Gaziantep Geleneksel Mimarisi ve Mimaride Taşın Kullanımı’, Şehir ve Kültür Dergisi, Bilimsel Makale (değerlendirme sürecinde)
- **Dr. Öğr. Üyesi Ebru YAZGAN SERİNKAYA.**, 2020, Mimarlıkta Uzaktan Eğitim, Hane Dergisi, TMMOB Gaziantep Subesi



- **Dr. Öğr. Üyesi Ebru YAZGAN SERİNKAYA.**, 2021, Gaziantep Mutfak Kültüründe Bakırcılık, Hane Dergisi, TMMOB Gaziantep Subesi
- **Dr. Öğr. Üyesi Ebru YAZGAN SERİNKAYA.**, 2021, Gaziantep Geleneksel Konutlarının İç Mekan Organizasyonu Işığında Yeni Mekan Normallerinin Kurgulanması, (Kabul Bekleyen Makale)
- **Arş. Gör. Ayça UYSAL**, Adile Arslan Avar. (2021) “İzmir Narlıdere’de Kentsel Dönüşüm Projesinin Uygulanmasında Gecekondü Maliklerinin Karşılaşabileceği Sorunlar”. İdealkent, 12 (33), 873-904.(Ulusal Makale)
- DOI: 10.31198/idealkent.846314

Ulusal bilimsel toplantılarda sunulan ve bildiri kitabında basılan bildiriler

- **Dr. Öğr. Üyesi Esra DEMİRCİOĞLU**, Geçici’ Nüfus Krizi”, 8 Kasım Dünya Şehircilik Günü 44. Şehircilik Kolokiyumu, “Kriz Süreçlerinde Planlama” 5-6-7-8 Kasım 2020 (Çevrimiçi sunum)(ulusal bildiri sunumu)
- **Arş. Gör. Rana KAMILOĞLU** (2020). EĞİTİM MEKÂNLARINDA AKUSTİK KONFOR KOŞULLARININ DEĞERLENDİRİLMESİ: MİMARLIK FAKÜLTESİ ÖRNEĞİ, 2. Mimarlık ve Şehircilik Lisansüstü Sempozyumu (Tam Metin Bildiri/Sözlü Sunum) (Covid-19 nedeniyle sunum ileri bir tarihe ertelenmiştir.)
- **Arş. Gör. Merve USKAN DEMİR & Erdönmez, M. E.** (2021). Pandemi Sürecinde Kamusal Mekan Algısı Üzerine Deneyimler. MSGSÜ 29. Kentsel Tasarım ve Uygulamalar Sempozyumu, İstanbul, 27-28 Mayıs 2021.

BİRİM	SCI	SSCI	A&HCI	Toplam	Öğretim Üye Sayısı(Tam Zamanlı)	Öğretim Elemanı Başına Düşen Yayın Sayısı
Mimarlık				-	5	0
Şehir ve Bölge Planlama	1			1	2	0,5
İç Mimarlık				-	1	0

1.2. Proje Bilgileri

- **Dr. Öğr. Üyesi Ömer PAYDAK** “Gazbeton Isı Yalıtım Plağı Isıl İletkenlik Hesap Değerinin İyileştirilmesi” projesi. Gaziantep Teknopark Ar-Ge projesi.(Ulusal Proje)



- **Dr. Öğr. Üyesi Ömer PAYDAK** (Araştırmacı), 2020-1-TR01-KA347-083976 referans numaralı "Kentimin Sürdürülebilirliğinde Söz Sahibiyim!" projesi. AB Eğitim ve Gençlik Programları Merkezi Başkanlığı, Erasmus Plus Hibe Programı. (Uluslararası Proje)
- **Dr. Öğr. Üyesi Feyza KUYUCU**(Araştırmacı), Kentimin Sürdürülebilirliğinde Söz Sahibiyim!, Uluslararası Destekli Avrupa Birliği Projesi, 2020-Devam ediyor, (Uluslararası Proje)
- **Dr. Öğr. Esra GÜRBÜZ YILDIRIM** (Araştırmacı),, Kentimin Sürdürülebilirliğinde Söz Sahibiyim!, Uluslararası Destekli Avrupa Birliği Projesi, 2020-Devam ediyor, (Uluslararası Proje)
- **Dr. Öğr. Üyesi Esra DEMİRCİOĞLU**, “Gaziantep’teki Suriyelilerin Yerleşim Deneyimleri ve Konut Piyasasının Geleceğine Yönelik Öngörüler”. TÜBİTAK 3501 Araştırma Projesi, Proje No:217K194 (2018-devam ediyor). (Ulusal Proje Yürütücüsü)
- **Dr. Öğr. Üyesi Esra DEMİRCİOĞLU**(Araştırmacı), “Türkiye’de Göç Yönetişimi Alanında Etkileşimli Toplumsal Bütünleşme Modeli Geliştirilmesi”, TUBİTAK 1003 Projesi. Proje No: 117K413. (2018- devam ediyor) (Ulusal Proje Yürütücüsü)
Proje Yürütücüsü: Prof.Dr.Saime Özçürümez Bölükbaşı

Tablo 50. Bilimsel Araştırma Proje Sayısı

PROJELER	2021					
	Önceki Yıllardan Devreden Proje	Yıl İçinde Eklenen Proje	Toplam	Yıl İçinde Tamamlanan Proje	Toplam Destek Tutarı(TL)	Harcama Tutarı
T.C. CUMHURBAŞKANLIĞI STRATEJİ VE BÜTÇE BAŞKANLIĞI TARAFINDAN DESTEKLENEN						
TÜBİTAK	2				180940 TL	51389 TL
A.B.H.						
BAP.						
KALKINMA AJANSI						
DİĞER				1		40000 TL
TOPLAM					180940 TL	91389 TL



IV- ÖNERİ VE TEDBİRLER

Fakültemiz, ihtiyaç duyulan yabancı dil yeterliliğine sahip ve de alanında yetkin mimar, iç mimar, şehir planlamacıları ve endüstriyel ürün tasarımcılarını yetiştirerek dünya ile entegre olabilme kapasitesi yüksek kalifiye eleman açığını kapatmaya adaydır. 2016 yılından bu yana eğitim dili yüzde yüz İngilizce olan Mimarlık Bölümünden 171 sayıda mimar mezun olmuştur.

Fakültemizde öğrenci alımına başlanan Mimarlık Bölümüne halen yoğun talep bulunmakta ve artan kontenjan sayılarına rağmen kontenjan doluluk oranı yüzde yüzdür. Ancak küresel ölçekte sektörel alanda yaşanan krizler, Mimarlık Fakültelerinin pek çok yeni kurulan üniversitede açılan bir birim olması ve de kontenjan sayılarının sürekli artması sonucunda öğrenci alımı devam eden Mimarlık Bölümünün tercih sıralaması her geçen gün geriye gitmektedir. Bu doğrultuda kontenjan sayısının düşük tutulması önemli bir tedbir olarak görülmektedir.

Bununla birlikte, ülkemizde mimarlık, iç mimarlık, şehir ve bölge planlama ve endüstri ürünleri tasarımı bölümlerinde doktorasını tamamlamış ve yabancı dilde ders verme yeterliliğine sahip yetişmiş öğretim üyesi sayısı azdır. Mimarlık Fakültelerinin pek çok yeni kurulan üniversitede açılan bir birim olması sebebiyle ilgili alanda yeterlilik koşullarını sağlayan öğretim üyesi bulmak daha da zorlaşmaktadır. Bunun sonucunda Fakültemizde yürütülen akademik faaliyetler daha az sayıda öğretim elemanı ile yürütülmeye çalışılmaktadır. Özellikle Fakülte'deki birimlerin eğitim süreçlerinin önemli bir parçası olan tasarım stüdyolarının yürütülmesi için gerekli öğretim elemanı sayısının temin edilememesi önemli bir sorun olarak belirlemektedir. Bu kapsamda Fakültenin ihtiyaç duyduğu öğretim elemanı sayısını en kısa sürede arttırmak üzere, fakülte kadrosunda görev alan öğretim elemanlarının eğitim-öğretim faaliyetleri desteklenmekte ve yeni öğretim üyelerinin fakülte kadrosuna dâhil edilmesi yönünde gerekli çalışmalar sürdürülmektedir.

Fakültemiz bünyesinde yer alan bölümler, akademik faaliyetler kapsamında kamu kurum ve kuruluşları ve de sivil toplum örgütleri ile işbirlikleri oluşturarak ortak faaliyetler yürütmektedirler. Bununla birlikte, Fakültemiz bünyesinde kurulmuş olan Endüstri Ürünleri Tasarımı Bölümü bölgede etkin olan sanayi alanında rekabet gücünü arttıracak inovasyon ve AR-GE faaliyetlerinde ihtiyaç duyulan kalifiye eleman açığını kapatmaya ve sanayi işbirlikleri kurmaya açık bir bölüm olma potansiyelindedir.

Bu kapsamda, Fakültemizde yer alan birimlerin öğretim elemanı sayısının artırılması hedeflenmekte ve de kamu kurum kuruluşları, sivil toplum örgütleri ve sanayi ile işbirliklerini oluşturacak faaliyetler (projeler, eğitim-öğretim faaliyetleri, seminerler, sergiler gibi) desteklenmektedir.



İÇ KONTROL GÜVENCE BEYANI

Harcama yetkilisi olarak yetkim dâhilinde;

Bu raporda yer alan bilgilerin güvenilir, tam ve doğru olduğunu beyan ederim.

Bu raporda açıklanan faaliyetler için idare bütçesinden harcama birimimize tahsis edilmiş kaynakların etkili, ekonomik ve verimli bir şekilde kullanıldığını, görev ve yetki alanım çerçevesinde iç kontrol sisteminin idari ve mali kararlar ile bunlara ilişkin işlemlerin yasallık ve düzenliliği hususunda yeterli güvenceyi sağladığını ve harcama birimimizde süreç kontrolünün etkin olarak uygulandığını bildiririm.

Bu güvence, harcama yetkilisi olarak sahip olduğum bilgi ve değerlendirmeler, iç kontroller, iç denetçi raporları ile Sayıştay raporları gibi bilgim dâhilindeki hususlara dayanmaktadır.

Burada raporlanmayan, idarenin menfaatlerine zarar veren herhangi bir husus hakkında bilgim olmadığını beyan ederim. Gaziantep, 24/01/2022

Prof. Dr. Mehmet İshak YÜCE

Dekan V.