



# **GAZİANTEP ÜNİVERSİTESİ**

## **MİMARLIK FAKÜLTESİ**

**2025 YILI**

## **BİRİM FAALİYET RAPORU**



## SUNUŞ

---

Gaziantep Üniversitesi Mimarlık Fakültesi kurulması; 28/3/1983 tarihli ve 2809 Sayılı Kanunun ek 30 uncu maddesine göre, Bakanlar Kurulu'nca 05/10/2006 tarihinde kararlaştırılmış olup; 31/10/2006 tarih ve 26332 sayılı Resmî Gazetede yayınlanarak yürürlüğe girmiştir. Fakülte bünyesinde Mimarlık, İç Mimarlık, Şehir ve Bölge Planlama ile Endüstriyel Tasarım bölümleri bulunmakta olup, uygulanan eğitim dili İngilizcedir. Hazırlık sınıfı dâhil eğitim süresi 5 yıldır. Fakülte bölümlerinden, Mimarlık Bölümü eğitim ve öğretime 2010 yılında başlamıştır. 2016 yılında ise, İngilizce dilinde uygulanan Mimarlık Eğitim Programı'nın yanı sıra, sadece Orta Doğu ülkelerinden öğrencilerin kabul edildiği Arapça Mimarlık Eğitim Programı faaliyete geçirilmiştir. 2020-2021 Eğitim-Öğretim yılında Şehir Bölge Planlama Bölümüne de öğrenci alımı yapılmıştır. Geri kalan bölümlerde ise akademik kadro tamamlandığında eğitim ve öğretime başlanması hedeflenmektedir. Gaziantep Üniversitesi'nin köklü misyon ve geçmişine uygun olarak, Mimarlık Fakültesi gerek teknolojiyi uygulama ve gerekse modern mimarlık, planlama ve tasarım kültürü edindirme ve temsil etme yönünden çağı yakalayan ve üretken bir eğitim sistemi ve programı uygulamaktadır. Mimarlık Fakültesi, öğrencilerini öncelikle iyi bir birey ve meslek insanı olarak topluma kazandırmayı; güncel tasarım- planlama teorik yaklaşımlarına hâkim olduğu kadar uygulama becerisi edinmiş lisans mezunları yetiştirmeyi hedefleyen bir eğitim sistemi uygulamaktadır. Mimarlık Fakültesi'ndeki akademik kadro; 1 Prof., 11 Dr. Öğretim Üyesi (Görevlendirme ile gelen hocalar dahil), 2 Öğretim Görevlisi (Görevlendirme ile gelen hocalar dahil), 1 Doktoralı Araştırma Görevlisi olmak üzere toplam 5 Araştırma Görevlisi, 11 yarı-zamanlı Öğretim Görevlisinden oluşmaktadır. Mimarlık İngilizce Programında 623 öğrenciye eğitim ve öğretim imkânı sağlanmaktadır. 2020-2021 eğitim öğretim yılında fakülte bünyesinde bulunan Şehir ve Bölge Planlama Bölümüne de ilk defa öğrenci alınmıştır. Mimarlık Fakültesi 762 öğrencisi ile eğitim öğretim programını sürdürmektedir. Mimarlık Fakültesi eğitiminin entelektüel gelişimine ve kültür üretme hedefine katkı sağlayacak, ilgili alanlarda doktora derecesine sahip olan (veya doktora çalışmasında devam eden) ve yabancı dil (İngilizce) yeterlilik belgesi bulunan akademisyenleri bünyesine katılmaya çağırmaktadır. Gaziantep Mimarlık Fakültesi 2017-2018 eğitim öğretim yılından itibaren 11.500 metrekarelik yeni fakülte binasında faaliyetlerini sürdürmektedir. Bina içinde, derslikler ve idari bölümlerin yanı sıra, mimarlık eğitiminin önemli bir parçası olan stüdyolar, atölyeler, okuma salonları, sergileme imkânı sağlayan açıklık ve boşluklar bulunmaktadır.

Prof. Dr. Mehmet İshak YÜCE

Dekan

**Gaziantep 2025**



## İÇİNDEKİLER

### 1-GENEL BİLGİLER

A. Misyon ve Vizyon .....	5
B. Yetki, Görev ve Sorumluluklar .....	5
C. İdareye İlişkin Bilgiler.....	6
1- Fiziksel Yapı.....	6
1.1- Eğitim Alanları, Derslikler.....	6
1.2- Sosyal alanlar.....	9
1.3- Hizmet Alanları.....	10
1.4- Arşiv Alanları .....	10
1.5- Atölyeler.....	11
2- Örgüt Yapısı.....	11
3- Bilgi ve Teknolojik Kaynaklar.....	12
3.1- Yazılım ve Bilgisayarlar.....	12
3.3- Diğer Bilgi ve Teknolojik Kaynaklar .....	12
4- İnsan Kaynakları.....	13
4.1- Akademik Personel.....	13
4.3- Diğer Üniversitelerde Görevlendirilen Akademik Personel .....	14
4.6- Akademik Personelin Yaş İtibariyle Dağılımı .....	14
4.7- İdari Personel.....	15
4.9- İdari Personelin Eğitim Durumu .....	15
4.10- İdari Personelin Hizmet Süreleri .....	15
4.11 - İdari Personelin Yaş İtibariyle Dağılımı .....	16
4.12 - İşçiler.....	16
4.13 – İşçilerin Hizmet Süreleri.....	16
4.14 - İşçilerin Yaş İtibariyle Dağılımı .....	16
5- Sunulan Hizmetler .....	17
5.1 Eğitim Hizmetleri.....	17
5.3. İdari Hizmetler.....	19
5.4 Diğer Hizmetler.....	19
6- Yönetim ve İç Kontrol Sistemi .....	19
D- Diğer Hususlar .....	19
I- FAALİYETLERE İLİŞKİN BİLGİ VE DEĞERLENDİRMELER .....	19
A- Mali Bilgiler.....	19
1- Bütçe Uygulama Sonuçları.....	19
3- Mali Denetim Sonuçları.....	20



B- Performans Bilgileri.....	20
1- Faaliyet ve Proje Bilgileri .....	20
1.1. Faaliyet Bilgileri .....	20
1.3. Proje Bilgileri.....	22
IV- ÖNERİ VE TEDBİRLER.....	23

**Gaziantep 2025**



## I- GENEL BİLGİLER

---

### A. MİSYON VE VİZYON

#### Misyon

Mimarlık Fakültesinin misyonu; çevreye, topluma ve etik değerlere saygılı, bilgiyi ve teknolojiyi doğru kullanabilen, yaratıcı, girişimci ve lider özelliklere sahip çağdaş Mimarlar, İç Mimarlar, Şehir ve Bölge Plancıları, Endüstriyel Tasarımcıları yetiştirmektir. Evrensel değerler çerçevesinde nitelikli insan yetiştiren; bireylere, topluma ve tüm kurum-kuruluşlara eğitim, bilim, kültür, sanat ve sağlık alanlarında hizmet üreten değişime açık bir fakülte olmak.

#### Vizyon

Mimarlık Fakültesi temel dallarında çağdaş eğitim veren, başarılı öğrenciler yetiştiren, bilime her geçen gün yenilikler katan ve çeşitli araştırmalara katkı yapan bir Fakülte olmayı hedefler. Eğitim, öğretim ve bilimsel araştırma faaliyetlerinde uluslararası rekabet kabiliyeti yüksek bir fakülte olmak.

### B. YETKİ, GÖREV VE SORUMLULUKLAR

#### Yönetim örgütleri:

##### Dekan

**Prof. Dr. Mehmet İshak YÜCE**

Mimarlık Fakültesi Dekanının, Dekan olarak yetki ve sorumlulukları, 2547 sayılı Yükseköğretim Kanununun 16. maddesine göre, Harcama Yetkilisi olarak yetki ve sorumlulukları ise 5018 sayılı Kamu Mali Yönetimi ve Kontrol Kanununun 31. maddesine göre, kendisine tanınmıştır. Görevleri, söz konusu kanunlarda belirtilmiştir.

##### Fakülte Sekreteri

**Mehmet ÜRKMEZ**

Her fakültede, dekana bağlı ve fakülte yönetim örgütünün başında bir fakülte sekreteri, enstitü ve yüksekokullarda ise enstitü veya yüksekokul müdürüne bağlı enstitü veya yüksekokul sekreteri bulunur. Yetki ve sorumlulukları 2547 Sayılı Kanunun 51/b maddesine göre belirlenmiştir. Sekretere bağlı büro ve iç hizmet görevlerini yapmak üzere gerekli görüldüğü takdirde, yeteri kadar diğer görevliler çalıştırılır. Bunlar arasındaki iş bölümü dekanın onayından sonra uygulanmak üzere ilgili sekreterce yapılır.

##### Bölüm Başkanlıkları

Mimarlık Bölümü, İç Mimarlık Bölümü, Şehir ve Bölge Planlama Bölümü ile Endüstriyel Tasarım Bölümü Başkanlıkları oluşturulmuştur.



## C. İDAREYE İLİŞKİN BİLGİLER

### 1- Fiziksel Yapı



Şekil1. Mimarlık Fakültesi Binası

### 1.1. Eğitim Alanları, Derslikler

Tablo1 . Eğitim Alanları Derslikler					
Eğitim Alanı	Amfi (Adet)	Sınıf(Adet)	Bilgisayar Lab. (Adet)	Stüdyo (Adet)	Toplam(Adet)
0-50 Kişilik		4		11	15
51-75 Kişilik		5			5
76-100 Kişilik					
101-150 Kişilik		3			3
151-250 Kişilik	1				1
<b>Toplam</b>	1	12		11	24



Şekil 2. Mimarlık Fakültesi 128 Kişilik Sınıfı

Şekil 2’de Mimarlık Fakültesi sınıflarından birisine ait fotoğraf verilmiştir. Mimarlık Fakültesinde bulunan sınıflar ve kapasiteleri Tablo 1A da verilmiştir. Sınıflar Havacılık ve Uzay Bilimleri Fakültesi ile birlikte kullanılmaktadır.

Stüdyolar(S)				
Mekan kodu	Metrekare	Kapasite	Kullanım Amacı	Demirbaşlar
S11	138,80m <sup>2</sup>	36	Mimari Tasarım Stüdyosu/Çizim Atölyesi	36 masa,36 sandalye Öğretmen masası ve sandalyesi Projeksiyon perdesi, Yazı tahtası
S12	136,49m <sup>2</sup>	36	Mimari Tasarım Stüdyosu/Çizim Atölyesi	36 masa,36 sandalye Öğretmen masası ve sandalyesi Projeksiyon perdesi, Yazı tahtası
S13	125,58m <sup>2</sup>	36	Mimari Tasarım Stüdyosu/Çizim Atölyesi	36 masa,36 sandalye Öğretmen masası ve sandalyesi Projeksiyon perdesi, Yazı tahtası
S14	137,86m <sup>2</sup>	36	Mimari Tasarım Stüdyosu/Çizim Atölyesi	36 masa,36 sandalye Öğretmen masası ve sandalyesi Projeksiyon perdesi, Yazı tahtası
S21	146,10m <sup>2</sup>	36	Mimari Tasarım Stüdyosu/Çizim Atölyesi	36 masa,36 sandalye Öğretmen masası ve sandalyesi Projeksiyon perdesi, Yazı tahtası
S22	136,49m <sup>2</sup>	36	Mimari Tasarım Stüdyosu/Çizim Atölyesi	36 masa,36 sandalye Öğretmen masası ve sandalyesi Projeksiyon perdesi, Yazı tahtası
S23	125,58m <sup>2</sup>	36	Mimari Tasarım Stüdyosu/Çizim Atölyesi	36 masa,36 sandalye Öğretmen masası ve sandalyesi Projeksiyon perdesi, Yazı tahtası
S24	137,86m <sup>2</sup>	36	Mimari Tasarım Stüdyosu/Çizim Atölyesi	36 masa,36 sandalye Öğretmen masası ve sandalyesi Projeksiyon perdesi, Yazı tahtası
S25	147,69m <sup>2</sup>	36	Mimari Tasarım Stüdyosu/Çizim Atölyesi	36 masa, 36 sandalye Öğretmen masası ve sandalyesi Projeksiyon perdesi, Yazı tahtası



<b>Tablo1A. Derslik ve Stüdyoların Kapasiteleri</b>			
	<b>Derslik Numarası</b>	<b>Salon Adı Devamı</b>	<b>Kapasite</b>
1	A01	ZEMİN KAT A01 NOLU DERSLİK	40
2	A02	ZEMİN KAT A02 NOLU DERSLİK	43
3	A03	ZEMİN KAT A03 NOLU DERSLİK	58
4	S03	ZEMİN KAT STÜDYO S03 NOLU DERSLİK	36
5	S04	ZEMİN KAT STÜDYO S04 NOLU DERSLİK	36
6	A11	1. KAT A11 NOLU DERSLİK	128
7	A12	1. KAT A12 NOLU DERSLİK	63
8	A13	1.KAT A13 NOLU DERSLİK	40
9	A14	1.KAT A14 NOLU DERSLİK	40
10	S11	1.KAT STÜDYO S11 NOLU DERSLİK	36
11	S12	1.KAT STÜDYO S12 NOLU DERSLİK	36
12	S13	1.KAT STÜDYO S13 NOLU DERSLİK	36
13	S14	1.KAT STÜDYO S14 NOLU DERSLİK	36
14	A21	2.KAT A21 NOLU DERSLİK	128
15	A22	2.KAT A22 NOLU DERSLİK	63
16	A23	2.KAT A23 NOLU DERSLİK	40
17	A24	2.KAT A24 NOLU DERSLİK	40
18	S21	2.KAT STÜDYO S21 NOLU DERSLİK	36
19	S22	2.KAT STÜDYO S22 NOLU DERSLİK	36
20	S23	2.KAT STÜDYO S23 NOLU DERSLİK	36
21	S24	2.KAT STÜDYO S24 NOLU DERSLİK	36
22	S25	2.KAT STÜDYO S25 NOLU DERSLİK	36
23	A31	3.KAT A31 NOLU DERSLİK	128



## 1.2. Sosyal Alanlar

Tablo6.Toplantı-Konferans Salonları			
Kapasitesi	Toplantı Salonu	Konferans Salonu	Toplam(Adet)
0-50 Kişilik	2		2
51-75 Kişilik			
76-100 Kişilik			
101-150 Kişilik			
151-250 Kişilik		1	1
<b>TOPLAM</b>	2	1	3

10 ve 30 kişilik olmak üzere iki toplantı salonu bulunmaktadır. 170 Kişilik kapasiteye sahip Mimar Sinan çok amaçlı salon mevcuttur. Bu salon çalıştay, sergi, konferans ve benzeri etkinlikler için kullanılmaktadır.



Şekil 3: Mimarlık Bölümü Bitirme Projesi Sergisi



### 1.3 Hizmet alanları

<b>Tablo11.Ofis Alanları</b>			
Alt Birim	Ofis Sayısı	m <sup>2</sup>	Açıklamalar
Yönetim Ofisleri	8	27x8=216 m <sup>2</sup>	
Akademik Personel Ofisleri	18	15x18=270 m <sup>2</sup>	
İdari Personel Ofisleri	6	22x6=132 m <sup>2</sup>	
Diğer	2	42x2=84 m <sup>2</sup>	
<b>Toplam</b>	<b>36</b>	<b>702 m<sup>2</sup></b>	

### 1.4- Arşiv Alanları

<b>Tablo12. Arşiv Alanları</b>			
Bölümler	Sayısı (Adet)	Alanı (m <sup>2</sup> )	Açıklamalar
Arşivler	3	30 m <sup>2</sup> -20,72 m <sup>2</sup> -58,14 m <sup>2</sup>	
<b>Toplam</b>	<b>3</b>		



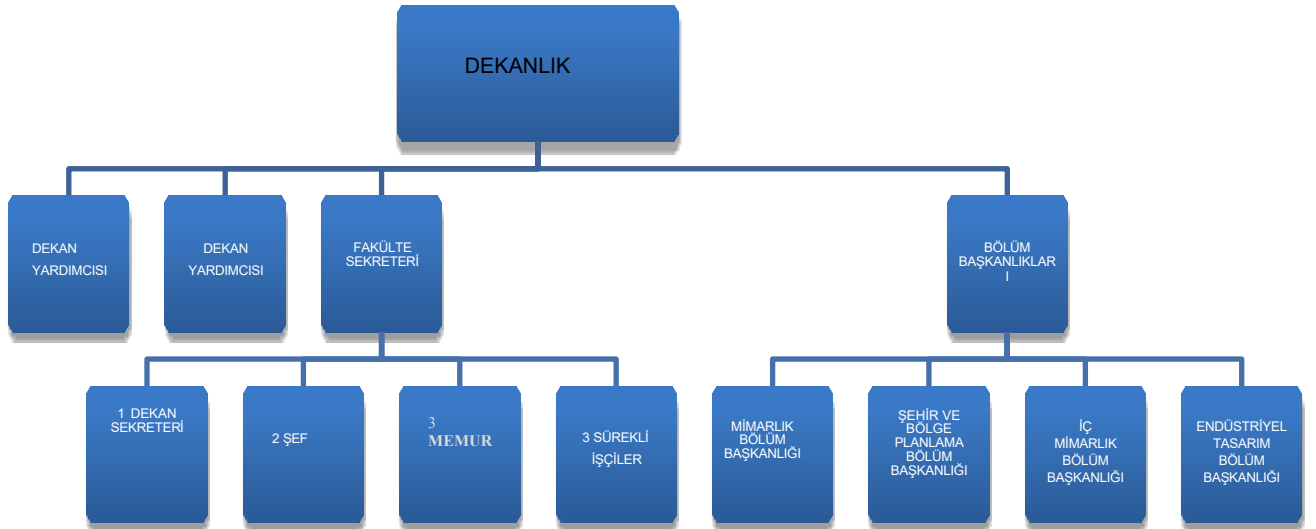
## 1.5- Atölyeler

Tablo 13. Atölyeler			
Bölümler	Sayısı (Adet)	Alanı (m2 )	Açıklamalar
Atölyeler	2	66 m <sup>2</sup> -154,2 m <sup>2</sup>	
<b>Toplam</b>	2		

## 2- ÖRGÜT YAPISI

Fakültemizin örgütsel yapılanması 2547 Sayılı Kanununun 5 1/b maddesinde belirtildiği düzende oluşturulmaktadır. Örgütsel yapı Şema 1’de gösterilmiştir.

Şema 1: Mimarlık Fakültesi örgütsel yapı





### 3.BİLGİ VE TEKNOLOJİK KAYNAKLAR

#### 3.1- Yazılım ve Bilgisayarlar

<b>Tablo 15. Yazılım ve Bilgisayarlar</b>				
Cinsi	İdari Amaçlı (Adet)	Eğitim Amaçlı (Öğrencilerin Kullanımına açık bilgisayar sayısı)(Adet)	Araştırma Amaçlı(Adet)	Toplam
<b>Masa Üstü Bilgisayar</b>	11	12	3	26
<b>Taşınabilir Bilgisayar</b>	5	8	6	19

#### 3.3-Diğer Bilgi ve Teknolojik Kaynaklar

<b>Tablo20. Diğer Bilgi ve Teknolojik Kaynaklar</b>				
Cinsi	İdari Amaçlı (Adet)	Eğitim Amaçlı (Adet)	Araştırma Amaçlı(Adet)	Toplam
<b>Projeksiyon</b>	-	3	-	3
<b>Slâyt Makinesi</b>	-	-	-	-
<b>Tepegöz</b>	-	1	-	1
<b>Episkop</b>	-	-	-	-
<b>Barkot Okuyucu</b>	-	-	-	-
<b>Baskı ve Makinalar</b>	-	-	-	-
<b>Yazıcı</b>	7	9	-	16
<b>Fotokopi Makinesi</b>	1	-	-	1
<b>Faks</b>	1	-	-	1
<b>Fotoğraf Makinesi</b>	-	1	-	1
<b>Kameralar</b>	-	-	-	-
<b>Televizyonlar</b>	1	1	-	2
<b>Tarayıcılar</b>	2	2	-	4
<b>Müzik Setleri</b>	-	-	-	-
<b>Mikroskoplar</b>	-	-	-	-
<b>DVD ler</b>	-	-	-	-



## 4-İNSAN KAYNAKLARI

### 4.1- Akademik Personel

Unvan	Kadroların Doluluk Oranına Göre			Kadroların İstihdam Şekline Göre	
	Dolu	Boş	Toplam	Tam Zamanlı	Yarı Zamanlı
Profesör				1	-
Doçent					-
Dr. Öğretim Üyesi				11	-
Öğretim Görevlisi				2	-
Okutman					-
Uzman					-
Çevirici					-
Eğitim- Öğretim Planlayıcısı					
Araştırma Görevlisi				5	-
<b>Toplam</b>					

<sup>1</sup>Prof. Dr. Mehmet İshak YÜCE'nin kadrosu Mühendislik Fakültesinde olup; Fakültemizde Dekan olarak görevlendirilmiştir.

<sup>2</sup>Onbir (11) Dr. Öğretim üyesinden birisi olan Dr. Öğr. Üyesi Hüseyin Metin FELEKOĞLU Teknik Bilimler Meslek Yüksekokulu personeli, Mimarlık Fakültesine görevlendirilmiştir

<sup>3</sup>Dr. Öğretim üyesinden birisi olan Dr. Öğr. Üyesi Gökmen ÖZTÜRKMEN İslahiye Meslek Yüksekokulu personeli olup; Mimarlık Fakültesine görevlendirilmiştir.

<sup>4</sup>İki (2) Öğretim Görevlisi olan Öğr. Gör. Zeynep ATAŞ Naci Topçuoğlu Meslek Yüksekokulu personeli, Mimarlık Fakültesine görevlendirilmiştir

<sup>5</sup>Öğretim Görevlisi olan Öğr.Gör. Erkan ALKAN İslahiye Meslek Yüksekokulu personeli olup; Mimarlık Fakültesine görevlendirilmiştir.



#### 4.3- Diğer Üniversitelerde Görevlendirilen Akademik Personel

<b>Tablo 23. Üniversitemizden Diğer Üniversitelerde Görevlendirilen Akademik Personel</b>			
Unvan	Bağlı Olduğu Bölüm	Görevlendirildiği Üniversite	Kişi Sayısı
Profesör			
Doçent			
Dr. Öğretim Üyesi			
Öğretim Görevlisi			
Okutman			
Uzman			
Çevirici			
Eğ. Öğr. Planlamacısı			
Araştırma Görevlisi	Mimarlık Bölümü	İstanbul Teknik Üniversitesi	1
<b>Toplam</b>			<b>1</b>

#### 4.6- Akademik Personelin Yaş İtibariyle Dağılımı

<b>Tablo 26. Akademik Personelin Yaş İtibariyle Dağılımı</b>						
	23 yaş ve altı	23–30 yaş	31–35 yaş	36–40 yaş	41–50 yaş	51 yaş üzeri
Kişi Sayısı		2	5	4	8	
Yüzde						



#### 4.7- İdari Personel

Tablo 27. İdari Personel (Kadroların Doluluk Oranına Göre)			
	Dolu	Boş	Toplam
Genel İdari Hizmetler Sınıfı	6		6
Sağlık Hizmetleri Sınıfı			
Teknik Hizmetler Sınıfı			
Eğitim ve Öğretim Hizmetleri Sınıfı			
Avukatlık Hizmetler Sınıfı			
Din Hizmetleri Sınıfı			
Yardımcı Hizmetli Sınıfı	3		3
<b>Toplam</b>	<b>10</b>		<b>10</b>

#### 4.9- İdari Personelin Eğitim Durumu

Tablo 28. İdari Personelin Eğitim Durumu					
	İlköğretim	Lise	Ön Lisans	Lisans	Y.L. ve Dokt.
Kişi Sayısı	-	-	1	5	
Yüzde	-	-	-		

#### 4.10- İdari Personelin Hizmet Süreleri

Tablo 29. İdari Personelin Hizmet Süresine Göre Dağılımı						
	1-3 yıl	4-6 yıl	7-10 yıl	11-15 yıl	16-20 yıl	21 yıl üzeri
Kişi Sayısı	2		1	2		1
Yüzde						



#### 4.11 - İdari Personelin Yaş İtibariyle Dağılımı

Tablo 30. İdari Personelin Yaş İtibariyle Dağılımı						
	23 yaş ve altı	23-30 yaş	31-35 yaş	36-40 yaş	41-50 yaş	51 yaş üzeri
Kişi Sayısı			1	4		1
Yüzde						

#### 4.12- İşçiler

Tablo 31. İşçiler			
	Dolu	Boş	Toplam
İşçiler	3	-	3
<b>Toplam</b>	<b>3</b>	<b>-</b>	<b>3</b>

#### 4.13- İşçilerin Hizmet Süreleri

Tablo 32. İşçilerin Hizmet Süresine Göre Dağılımı						
	1-3 yıl	4-6 yıl	7-10 yıl	11-15 yıl	16-20 yıl	21 yıl üzeri
Kişi Sayısı		1		2		
Yüzde						

#### 4.14- İşçilerin Yaş İtibariyle Dağılımı

Tablo 33. İşçilerin Yaş İtibariyle Dağılımı						
	23 yaş ve altı	23-30 yaş	31-35 yaş	36-40 yaş	41-50 yaş	51 yıl üzeri
Kişi Sayısı			2		1	
Yüzde						



## 5-SUNULAN HİZMETLER

### Eğitim Hizmetleri( 2025/2026)

<b>Tablo 34. Öğrenci Sayıları</b>									
Birim Adı	I. Öğretim			II. Öğretim			Toplam		Genel Toplam
	E.	K.	Top.	E.	K.	Top.	E.	K.	
Mimarlık Bölümü	218	405							623
Mimarlık Bölümü(Arapça)									
Şehir ve Bölge Planlama Bölümü	45	84							139

Mimarlık Fakültesi öğrencilerinin bölüm ve sınıflara göre dağılımı Tablo 34 A da verilmiştir.

<b>Tablo34A.2025-2026 Eğitim-Öğretim Yılı Mimarlık Fakültesi Öğrencilerinin Sınıflarına Göre Dağılımları</b>								
Birim	Bölüm/Program	HAZIRLIK	1.SINIF	2.SINIF	3.SINIF	4.SINIF	YABANCI UYRUKLU	TOPLAM
	Mimarlık Bölümü*	127	198	130	92	76	122	750
	Mimarlık Arapça Programı*							
	Şehir ve Bölge Planlama Bölümü	71	60	28	24	17	15	210
	Endüstriyel Tasarım Bölümü							
	İç Mimarlık Bölümü							
<b>GENEL TOPLAM</b>								

**Tablo35.Yabancı Dil Eğitimi Gören Hazırlık Sınıfı Öğrenci Sayıları**

BirimAdı	I. Öğretim			II. Öğretim			I.veII.Öğretim Toplamı(a)
	E.	K.	Top.	E.	K.	Top.	Sayı
Mimarlık Bölümü	46	81	127				127
Şehir ve Bölge Planlama Bölümü	36	35	71				71

**Tablo36.Öğrenci Kontenjanları ve Doluluk Oranı**

Birim Adı	ÖSS Kontenjanı	ÖSS Sonucu Yerleşen	Boş Kalan	Doluluk Oranı
Mimarlık Bölümü	70	79	-	%100
Şehir ve Bölge Planlama Bölümü	30	31	1	%101

**Tablo38.Yabancı Uyruklu Öğrencilerin Sayısı ve Bölümleri**

Bölümü	Kız	Erkek	Toplam
Mimarlık Bölümü İngilizce Programı	73	49	122
Mimarlık Bölümü Arapça Programı			
Şehir ve Bölge Planlama Bölümü	10	5	15



### **FAKÜLTEMİZDE ÇİFT ANADAL PROGRAMI**

Fakültemizde 2025-2026 eğitim öğretim yılında mimarlık bölümünde çift anadal programı açılmadığından dolayı herhangi bir öğrenci alımı yapılmamıştır.

### **FARABİ DEĞİŞİM PROGRAMI**

FARABİ Programının temel amacı Ülkemizdeki Yükseköğretim Kurumları arasında öğrenci ve öğretim üyesi hareketliliğini sağlamaktır. Böylece çeşitli bilgi ve becerilerin farklı akademik ortamlarda paylaşılarak zenginleşeceği düşünülmektedir. Fakültemizde FARABİ Değişim Programı ile hareketliliğe katılan öğrencilerimiz bilgilendirilmekte ve desteklenmektedir. Fakültemizde 2024-2025 eğitim-öğretim yılı Güz ve Bahar dönemlerinde herhangi bir öğrenci faydalanmamıştır.

### **ERASMUS DEĞİŞİM PROGRAMI**

ERASMUS Programının temel amacı Avrupa üniversiteleri arasındaki işbirliğini teşvik ederek, öğrencilerin ve eğitimcilerin Avrupa'da karşılıklı değişimini sağlamaktır.

### **MEVLANA DEĞİŞİM PROGRAMI**

MEVLANA DEĞİŞİM PROGRAMININ amacı, yurtiçinde eğitim veren yükseköğretim kurumları ile yurtdışında eğitim veren yükseköğretim kurumları arasında öğrenci ve öğretim elemanı değişimini sağlamaktır. Fakültemizde 2024-2025 eğitim-öğretim yılı Güz ve Bahar dönemlerinde herhangi bir öğrenci faydalanmamıştır.

## **5.3. İdari Hizmetler**

Fakültemiz sorumlulukları çerçevesinde eğitim-öğretim hizmetlerini sürdürmüştür.

## **5.4 Diğer Hizmetler**

**Tablo41. Kısmi Zamanlı Çalışan Öğrenci Sayıları ve Çalıştığı Bölüm**

Çalıştığı Birim/Bölüm	Sayısı
Mimarlık Bölümü	3



## 6-YÖNETİM VE İÇ KONTROL SİSTEMİ

Üniversitemizde iç kontrol sistemi oluşturulmuş ve Fakültemizde de bu konuda çalışmalar devam etmektedir.

### D) Diğer Hususlar

-

## II- FAALİYETLERE İLİŞKİN BİLGİ VE DEĞERLENDİRMELER

### A-Mali Bilgiler

#### 1- Bütçe Uygulama Sonuçları

**Tablo43.Ekonomik Sınıflandırmaya Göre Ödenek İcmali**

Kod	Gider Türleri	Bütçe Başlangıç Ödeneği	Eklenen(+)	Düşülen(-)	Yılsonu Ödeneği	Harcama	Harcama (%)
01	Personel Giderleri	16.981.000,00	945.000,00	132.900,00	17.793.100,00	17.378.783,86	%98
02	Sos. Güv. Kur. D.Prim Gideri	2.069.000,00	0,00	175.000,00	1.849.000,00	1.738.456,44	%94
03	Malve Hizmet Alım Gid.	146.000,00	20.000,00	10.000,00	156.000,00	143.089,60	%92
05	Cari Transferler						
06	Sermaye Giderleri						
	<b>GENEL TOPLAM</b>	<b>19.196.000,00</b>	<b>965.000,00</b>	<b>317.900,00</b>	<b>19.798.100,00</b>	<b>19.260.329,90</b>	<b>%97</b>

#### 3-Mali Denetim Sonuçları

Birimimizdeki tüm harcamalar ilgili mevzuatlara uygun olarak yapılmıştır.



## B-Performans Bilgileri

### 1- Faaliyet ve Proje Bilgileri

#### 1.1. Faaliyet Bilgileri

<b>Tablo45. Ulusal ve Uluslar Arası Bilimsel Toplantı Sayısı (Üniversite Öğretim Üyeleri veya İdari Kesim Tarafından Düzenlenen)</b>						
FAALİYET TÜRÜ	Fakülte	Enstitü	Y.Okul	Meslek Y.Okulu	İdari Birimler	TOPLAM
Sempozyum ve Kongre						
Konferans						
Panel	1					1
Eğitim Semineri						
Seminer	1					1
Açık Oturum						

<b>Tablo 46. İndekslere Giren Hakemli Dergilerde Yapılan Yayınlar Öğretim Üyesi ve Diğer Öğretim Elemanları Başına Düşen Yayın Sayıları</b>					
Uluslararası Makale	Ulusal Makale	Uluslararası Bildiri	Ulusal Bildiri	Kitap	Toplam
		28		1	29

<b>Tablo47. 2025 Yılı WOS'da İndekslenen G.Ü. Yayın Sayılarının İndekslere ve Fakültelere Göre Dağılımı</b>						
BİRİM	SCI	SSCI	A&HCI	Toplam	Öğretim Üye Sayısı(Tam Zamanlı)	Öğretim Elemanı Başına Düşen Yayın Sayısı
Mimarlık	3		2	5		
Şehir ve Bölge Planlama	2			2		
İç Mimarlık						

**Tablo 50. Bilimsel Araştırma Proje Sayısı**

PROJELER	2025					
	Önceki Yılda Devreden	Yıl İçinde Eklenen	Toplam	Yıl İçinde Tamamlanan	Toplam Destek	Harcama Tutarı
	Proje	Proje		Proje	Tutarı(TL)	
T.C. CUMHURBAŞKANLIĞI STRATEJİ VE BÜTÇE BAŞKANLIĞI TARAFINDAN DESTEKLENEN						
TÜBİTAK						
A.B.H.	1			1		
BAP.						
KALKINMA AJANSI						
DİĞER						
TOPLAM						

## 2- Performans Sonuçları Tablosu

(Performans programında yer alan performans tablosuna gerçekleşme bilgilerini de ekleyerek yer verecektir.)

## 3- Performans Sonuçlarının Değerlendirilmesi

(Performans ve gösterge hedeflerinin gerçekleşme durumunu, sapmaları, nedenlerini, geçmiş yıllar değerleri ile ve varsa benzer idare performans sonuçlarına yer verilir.)

**Tablo 51. Performans Sonuçları Değerlendirme**

<b>Stratejik Amaç ...</b>	Mimarlık alanlarında ülkemizin gereksinim ve olanakları doğrultusunda araştırma-geliştirme, uygulama ve yayın çalışmaları yapmak; kamu kuruluşlarına da bu konularda destek sağlamak amaçlanmaktadır.
<b>Stratejik Hedef ...</b>	Mimarlık Fakültesi bölümlerinde; makro ölçekten mikro ölçeğe, yapı çevrenin oluşumunu ilgilendiren, başta mimarlık alanı olmak üzere, iç mimarlık, endüstriyel tasarım, şehir ve bölge planlama alanlarında ülkemizi yurt dışında da başarıyla temsil edebilecek; dünya kültürleri ve özgün kültür üretimlerimizin birlikteliğinden ilham alan; sorun odaklı çalışabilen meslek insanları ve öğretim kadroları yetiştirmek hedeflenmektedir.



<b>Performans Hedefi</b>	Akademik personelimiz kısıtlı olduğu için, iş yükünün ve ders yükünün fazla olması sebebiyle yüksek bir performans hedefi koyulamamıştır. Akademik kadronun güçlenmesi ile birlikte bundan sonraki yıllarda belirlenecektir.			
<b>Performans Göstergesi</b>	<b>Hedef (2025 yılı)</b>	<b>Yıl Sonu Gerçekleşme</b>	<b>Hedefin Gerçekleşme Oranı (%)</b>	<b>Hedefin Sapma Oranı (%)</b>
.....	-	-	-	-
<b>Performans Sonuçlarının Analizi</b>	..... .....			

### III- KURUMSAL KABİLİYET ve KAPASİTENİN DEĞERLENDİRİLMESİ

#### A- Üstünlükler

Fakültemizin fiziki kapasitesinin yeterli olması, fakülte akademik kadrosunun eğitim kalitesi, akademik kadromuzun yabancı dil yeterliliği, fakülte akademi kadrosunun eğitim kalitesi ve uyumlu çalışabilme kapasitesi, yabancı dille eğitim-Erasmus ilişkileri üstünlüklerimiz arasında yer almaktadır.

#### B- Zayıflıklar

Fakültemizin bina inşaatından kaynaklı fiziki sorunlar, internete ve yazıcılara bağlanma sorunları, öğretim elemanı eksikliği kaynaklı akademik kadronun değişen ve artan ders yükünün olması, Mimarlık Fakültesi uzmanlık alanlarını kapsayan lisansüstü programının olmaması, alandan yüksek ünvanlı akademik kadronun olmaması, kantin olmaması, özellikle stüdyo derslerindeki öğrenci başına düşmesi beklenen akademik kadronun sağlanamıyor olması, mekansal donanım eksikliği zayıflıklarımız arasında yer almaktadır.

#### C- Değerlendirme

Fakültemizin kurumsal kabiliyet ve kapasitesinin değerlendirilmesi sonucunda fakültemizin zayıf olduğu yönlerdeki sorunları çözecek ve üstün olduğumuz yönlerde ön plana çıkıp, geliştirecek şekilde aksiyon alınması gerekmektedir. Bu kapsamda gerek Fakülte Akademik Kurulunda gerekse Bölüm Kurulunda bu konulara sürekli yer verilmekte olup, fakültemizi geliştirebilmek adına daha bir noktaya taşıyabilmek için çalışmalarımız devam etmektedir.



## ÖNERİ VE TEDBİRLER

Fakültemiz, ihtiyaç duyulan yabancı dil yeterliliğine sahip ve de alanında yetkin mimar, iç mimar, şehir planlamacıları ve endüstriyel ürün tasarımcılarını yetiştirerek dünya ile entegre olabilme kapasitesi yüksek kalifiye eleman açığını kapatmaya adaydır. 2016 yılından bu yana eğitim dili yüzde yüz İngilizce olan Mimarlık Bölümünden 171 sayıda mimar mezun olmuştur.

Fakültemizde öğrenci alımına başlanan Mimarlık Bölümüne halen yoğun talep bulunmakta ve artan kontenjan sayılarına rağmen kontenjan doluluk oranı yüzde yüzdür. Ancak küresel ölçekte sektörel alanda yaşanan krizler, Mimarlık Fakültelerinin pek çok yeni kurulan üniversitede açılan bir birim olması ve de kontenjan sayılarının sürekli artması sonucunda öğrenci alımı devam eden Mimarlık Bölümünün tercih sıralaması her geçen gün geriye gitmektedir. Bu doğrultuda kontenjan sayısının düşük tutulması önemli bir tedbir olarak görülmektedir.

Bununla birlikte, ülkemizde mimarlık, iç mimarlık, şehir ve bölge planlama ve endüstri ürünleri tasarımı bölümlerinde doktorasını tamamlamış ve yabancı dilde ders verme yeterliliğine sahip yetişmiş öğretim üyesi sayısı azdır. Mimarlık Fakültelerinin pek çok yeni kurulan üniversitede açılan bir birim olması sebebiyle ilgili alanda yeterlilik koşullarını sağlayan öğretim üyesi bulmak daha da zorlaşmaktadır. Bunun sonucunda Fakültemizde yürütülen akademik faaliyetler daha az sayıda öğretim elemanı ile yürütülmeye çalışılmaktadır. Özellikle Fakülte'deki birimlerin eğitim süreçlerinin önemli bir parçası olan tasarım stüdyolarının yürütülmesi için gerekli öğretim elemanı sayısının temin edilememesi önemli bir sorun olarak belirmektedir. Bu kapsamda Fakültenin ihtiyaç duyduğu öğretim elemanı sayısını en kısa sürede arttırmak üzere, fakülte kadrosunda görev alan öğretim elemanlarının eğitim-öğretim faaliyetleri desteklenmekte ve yeni öğretim üyelerinin fakülte kadrosuna dâhil edilmesi yönünde gerekli çalışmalar sürdürülmektedir.

Fakültemiz bünyesinde yer alan bölümler, akademik faaliyetler kapsamında kamu kurum ve kuruluşları ve de sivil toplum örgütleri ile işbirlikleri oluşturarak ortak faaliyetler yürütmektedirler. Bununla birlikte, Fakültemiz bünyesinde kurulmuş olan Endüstriyel Tasarım Bölümü bölgede etkin olan sanayi alanında rekabet gücünü arttıracak inovasyon ve AR-GE faaliyetlerinde ihtiyaç duyulan kalifiye eleman açığını kapatmaya ve sanayi işbirlikleri kurmaya açık bir bölüm olma potansiyelindedir.

Bu kapsamda, Fakültemizde yer alan birimlerin öğretim elemanı sayısının artırılması hedeflenmekte ve de kamu kurum kuruluşları, sivil toplum örgütleri ve sanayi ile işbirliklerini oluşturacak faaliyetler (projeler, eğitim-öğretim faaliyetleri, seminerler, sergiler gibi) desteklenmektedir.



## **İÇ KONTROL GÜVENCE BEYANI**

Benden önce ki harcama yetkilisinden almış olduğum bilgiler dâhilinde; Bu raporda yer alan bilgilerin güvenilir, tam ve doğru olduğunu beyan ederim. Bu raporda açıklanan faaliyetler için idare bütçesinden harcama birimimize tahsis edilmiş kaynakların etkili, ekonomik ve verimli bir şekilde kullanıldığını, görev ve yetki alanım çerçevesinde iç kontrol sisteminin idari ve mali kararlar ile bunlara ilişkin işlemlerin yasallık ve düzenliliği hususunda yeterli güvenceyi sağladığını ve harcama birimimizde süreç kontrolünün etkin olarak uygulandığını bildiririm. Bu güvence, harcama yetkilisi olarak sahip olduğum bilgi ve değerlendirmeler, iç kontroller, iç denetçi raporları ile Sayıştay raporları gibi bilgim dâhilindeki hususlara dayanmaktadır. Burada raporlanmayan, idarenin menfaatlerine zarar veren herhangi bir husus hakkında bilgim olmadığını beyan ederim. Gaziantep, 10/01/2026

Prof. Dr. Mehmet İshak YÜCE

Dekan